

Digital Voice Tracer

數碼錄音筆

LFH 0662

LFH 0667

產品說明書 (中文)

欲了解產品資料和支援, 請造訪

www.philips.com/dictation



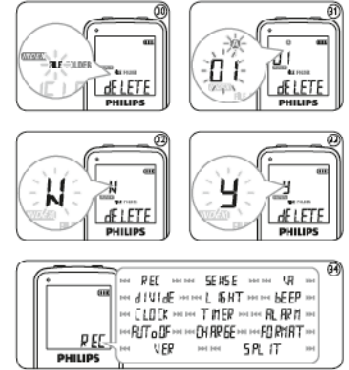
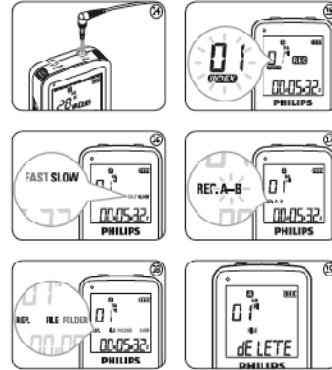
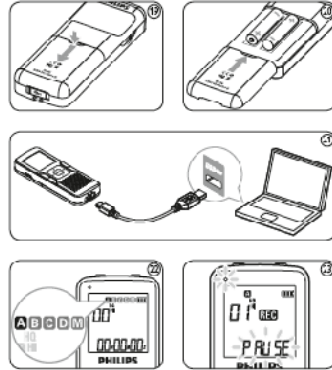
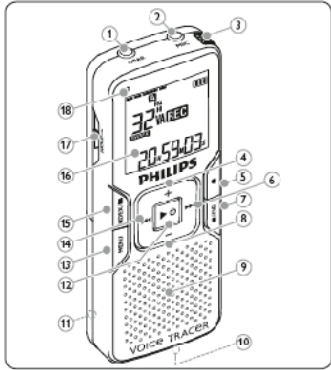
Declaration of Conformity



Tested to comply with FCC standards FOR HOME OR OFFICE USE

Model Numbers: LFH0662, LFH0667
Trade Name: Philips Digital Voice Tracer
Responsible Party: Philips Speech Processing
Address: 64 Perimeter Center East, Atlanta, GA 30346, USA
Telephone number: 888-260-6261
Website: www.philips.com/dictation

This device complies with part 15 of FCC rules. Operation is subject to the following two conditions:
1) This device may not cause harmful interference.
2) This device must accept any interference received, including interference that may cause undesired operation.



1. 歡迎

多謝您購買和使用飛利浦! 為多謝您對我們的支持, 我們提供多種支援, 請造訪我們的網站以獲取用戶手冊、軟件下載、保修信息等: www.philips.com。

1.1. 產品重點

以常用的 MP3 格式錄音。以高速 USB 2.0 迅速存取錄音, 音樂和數據。設有「聲控即錄」功能, 於免提情況下錄音。最大程度的兼容性的 USB 大容量存儲設備。在電源關掉時, 可即時「一鍵錄音」。可收聽 MP3 及 WMA 錄音。

2. 重要

2.1. 安全

為了避免短路, 切勿放置在觸水受潮的地方或高濕度的環境中。不要將產品放於過熱或陽光猛烈照射的地方。小心保護接線, 特別是連接部份。備份您的檔案。飛利浦不承擔任何責任。

聽力安全

使用耳機時請遵循下列守則: 用適當的音量聆聽適當的時間。小心, 不要將音量調整成過高或蓋過周邊的聲音。在駕駛機動車、單車或滑板時, 請勿使用, 否則可能導致意外。重要資料 (對提供耳機的型號): 飛利浦保證對本錄音筆提供的耳機遵守有關規管機構對錄音筆的最大聲規定。如果這些耳機需要更換, 我們建議您與您的零售商向飛利浦換取相同型號的耳機。

2.2. 處置您的舊產品

您的產品以高品質的材料和部件設計和製造, 可以回收和再用。當右側的符號於產品的盒上出現, 表示符合歐洲標準化規定 EN393/395/396 所涵蓋的。請查閱您當地收集電器及電子製品的規定。根據您的地方性法規, 可能不可與家庭廢物採取同樣處置方法, 正確處理舊產品將有助於防止潛在的不利環境後果和人類健康。電池 (包括內置電池) 的物質可能污染環境。電池應棄於收集點。

3. 您的錄音筆

1. 耳機插座
2. 麥克風插座
3. 內置麥克風
4. 音量加大
5. 錄音/暫停/啟動
6. 快捷/檔案選擇/菜單選擇
7. 停止/顯示/刪除
8. 音量減小
9. 揚聲器
10. USB 插座
11. 電池蓋
12. 電源開/關, 播放/暫停, 播放速度
13. 菜單
14. 回捲/檔案文件選擇/菜單選擇
15. 索引/檔案匣/重複
16. 顯示屏
17. HOLD 制
18. 錄音/播放指標

4. 開始使用

4.1. 插入電池

本錄音筆可以可充電飛利浦電池 LFH9154 或 AAA 鹼性電池操作。

1. 打開電池蓋。(19)
2. 將電池正確放入並關閉電池蓋。(20)

●提示
要混合不同類型的電池和/或品牌同時使用。長時間不使用錄音筆, 請移除電池。洩漏的電池會損壞錄音筆。如果錄音筆故障, 請重新插入電池。更換電池前請關閉電源。否則可能會損壞檔案。當電池近乎用盡, 電池指示燈閃爍。如果需要超過 2 分鐘更換電池, 您可能要重置時間。

4.2. 電池充電

飛利浦的可充電電池 LFH9154 可直接以錄音筆充電。當錄音筆連接到電腦時, 電池亦會自動充電。一次完整的充電約需 2.5 小時。
●提示
電池除飛利浦提供的 LFH9154 外不能充電。首次使用前需完全充電。利用電腦充電時, 電腦必須啟動。如果錄音筆連接到電腦時, 電池亦會自動充電。一次完整的充電約需 2.5 小時。

4.3. 電源開/關

1. 按 **▶** 按鈕直到顯示器顯示 HELLO 以開機。
2. 當錄音筆停止時按 **▶** 按鈕直到顯示器顯示 BYE 以關機。

4.4. 鎖定 (HOLD) 功能

當 HOLD 制(17)在 Hold 位置, 所有按鈕將失效。On Hold 會短暫顯示於屏幕上, 並顯示器將關閉。要解除鎖定, 將 HOLD 制推向關的方向。

4.5. 設定日期及時間

當第一次安裝電池時, 你將被提示設定日期和時間。

1. CLOCK 會於顯示屏上顯示。按 **▶** 按鈕。年份將會閃爍。
2. 按 **◀** 或 **▶** 按鈕以設定年份。
3. 按 **▶** 按鈕轉換設定月份。
4. 重複第 2 及 3 步繼續設定月、日、12/24 小時系統及時間。
●提示
日期和時間可於任何時候改變。請參閱第 8 章。

4.6. 顯示信息

當錄音筆停止時按 **▶**/DEL 按鈕以在各信息間轉換: 播放中文件的總播放時間>時間>日期>剩餘可錄音時間>播放中文件的錄製時間>播放中文件的錄音日期。
錄音時長按 **▶** 以顯示剩餘可錄音時間。

4.7. 連接電腦

錄音筆作為大容量的 USB 存儲設備, 提供方便方式保存、備份和移動檔案。當錄音筆使 USB 接線連接到一台電腦, 並不需安裝軟件的。錄音筆會自動顯示為一個可移除的裝置, 讓您輕鬆移放檔案。(21)
●提示
當移放檔案時, 錄音/播放指標(18)閃爍成橙色時, 不要斷開接線。不要在電腦上格式化錄音筆。

4.8. 使用語音識別軟件

錄音筆可以傳輸到電腦上, 並以語音識別軟件轉換為文字檔案, 如 Dragon NaturallySpeaking。請參看語音識別軟件的用戶手冊。為獲得最準確的識別, 建議設置錄音筆到 SHQ 錄音模式及錄音靈敏性到 LO (低)。請參看第 8 章。

5. 錄音

5.1. 使用內置麥克風錄音

1. 當錄音筆停止時按 INDEX/▶ 按鈕選擇所需的檔案夾(22)。
2. 按 **▶** 按鈕以開始錄音。錄音/播放指標(18)將亮紅色。
3. 要暫停錄音, 按 **▶** 按鈕。record/play 燈將會閃爍, 顯示屏會顯示 PAUSE(23), 再次按 **▶** 以繼續錄音。
4. 按 **▶**/DEL 按鈕以停止錄音。
●提示
要有理想錄音, 設先設置錄音筆 (請參閱第 8 章之個人化設置)。請先測試錄音, 以確保錄音筆設置是正確的。錄音時長按 **▶** 以顯示剩餘錄音時間。錄音時按 **▶** 以建立一個新的檔案。

每個檔案匣的最多可錄制 99 個檔案, 全錄音筆可錄制共 396 個檔案 (99 檔案 X4 文件匣)。如錄音筆的記憶體可能已經用或以經錄制最多的檔案數量, 將會顯示 FULL 刪除一些檔案或移動檔案到外部設備。錄音請勿移除電池, 這可能會導致錄音機故障。如果需要長時間錄音, 請先更換電池然後再開始。

5.2. 使用外置麥克風錄音

要使用外置麥克風錄音, 請將麥克風連接至麥克風插座, 並按照內置麥克風的程序錄音。(24)

5.3. 插入標籤

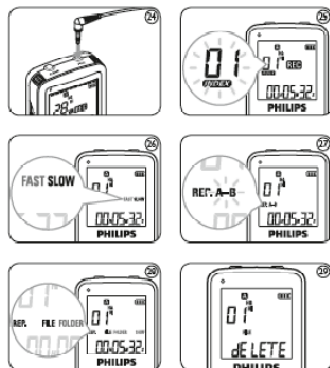
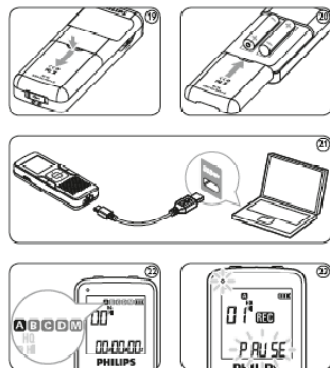
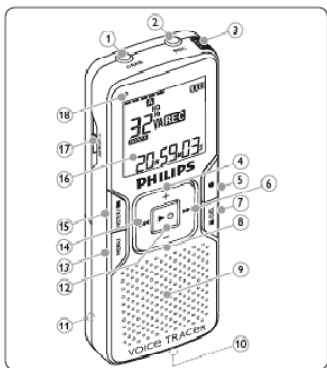
標籤可以用來標記某些要點於錄音中以作參考。
1. 錄音時按 INDEX/▶ 按鈕以插入標籤。標籤號碼會顯示一秒(25)。
●提示
當錄音包含標籤, INDEX 記號會於顯示屏顯示。每個文件可以設置高達 32 個標籤。(25)

6. 播放

1. 當錄音筆停止時按 INDEX/▶ 按鈕選擇所需的檔案夾。
2. 按 **▶** 或 **▶** 按鈕以選擇需要播放的檔案。
3. 按 **▶** 按鈕以播放檔案。顯示屏會顯示播放時間, 錄音/播放指標(18)會亮綠色。
4. 用音量 + 或 - 或按 **▶** 以調整音量。
5. 要停止播放時, 按 **▶**/DEL 按鈕。顯示屏會顯示總播放時間。
6. 再次按 **▶** 按鈕以繼續先並的位置。
●提示
當耳機連接耳機插座(1), 錄音機揚聲器將被關閉。
●當使用錄音筆作為音樂播放器的提示
可從電腦傳輸錄音筆支援.wma 及 .mp3 格式的音樂檔案於錄音筆使用。具有版權保護的檔案 (數碼版權管理) 是不支援的。
錄音筆的音樂匣支援多達兩個檔案匣, 每個檔案匣可容納 199 項 (檔案和檔案匣)。按 **▶** 按鈕以開啟一個檔案/檔案匣, 按 INDEX/▶ 按鈕以回到上一層檔案匣。
播放時按 **▶** 按鈕會改變均衡器 (Normal 正常>Classic 古典>Jazz 爵士>Rock 搖滾>Pop 流行音樂>Normal 正常)。

6.1. 播放功能

慢速、快速及正常播放
慢速、快速及正常播放
長按 **▶** 按鈕一秒或以上以在快、慢及正常速度模中間轉換。



搜尋

於播放時長按 **◀** 或 **▶** 按鈕會回捲或快捲正在播放的檔案。要回覆到正常速度，請釋放按鈕。

回捲或快捲整個檔案

於播放時長按 **◀** 或 **▶** 按鈕會回捲到該檔案之開始或轉到下一個檔案，如檔案包括標籤，將會於該標籤繼續播放。

6.2. 播放方式

您可以將錄音筆設置成重覆或隨機播放。

重覆一組錄音

1. 重覆或循環於一個檔案的一組錄音，請於開始點按 **INDEX/■** 按鈕。REPA-B 會閃爍(27)。
2. 於終止點再次按 **INDEX/■** 按鈕。該組錄音會重新開始。
3. 按 **■/DEL** 按鈕以停止播放或按 **INDEX/■** 以回覆正常模式。

重覆的文件或文件夾

1. 於播放時長按 **INDEX/■** 按鈕一秒或以上按住索引/按鈕 1 秒或以上以轉換播放模式(重覆檔案，重覆檔案匣或正常播放)(28)。

| 記號 | 代表 |
|-------------|-------------|
| REP.FILE | 重覆播放單一檔案 |
| REP.FOLD | 重覆播放整個檔案匣 |
| FOLDER SHUF | 播放一個檔案匣內的檔案 |

●提示
隨意播放只適用於 M (音樂) 文件匣。

7. 刪除

1. 當錄音筆停止時按 **INDEX/■** 按鈕選擇該檔案。
2. 長按 **INDEX/■** 按鈕一秒或以上 **DELETE** 會於顯示屏顯示。(29)
3. 按 **◀** 或 **▶** 按鈕以選擇刪除型式標含義：(30)

| 記號 | 代表 |
|--------------|------------|
| FILE | 刪除單一檔案 |
| FOLD | 刪除整個檔案匣 |
| INDEX | 刪除單一檔案內的標籤 |

4. 按 **▶** 按鈕。
5. 按 **◀** 或 **▶** 按鈕以選擇檔案或檔案匣。(31)
6. 再次按 **▶** 按鈕。N (否) 會顯示。(32)
7. 按 **◀** 或 **▶** 按鈕以選擇 Y (是)。(33)
8. 按 **▶** 按鈕以確認。

●提示
檔案號碼會順序地重新編制。

8. 個人化設置

1. 當錄音筆停止時按 **MENU** 按鈕以開啟菜單。
2. 按 **◀** 或 **▶** 按鈕以選擇菜單項目(34)。
3. 按 **▶** 按鈕以進入次目錄。
4. 按 **◀** 或 **▶** 按鈕以選擇設置。
5. 再次按 **▶** 確認選擇。
6. 按 **MENU** 按鈕以離開設置。

| 菜單 | 設置 | 代表 |
|--------|---------|------------------------|
| REC* | PCM | 於 6 種錄音模式中選擇：未壓縮的 PCM、 |
| | SHQ | SHQ、HQ、SP、LP 和 SLP |
| | HQ | 以錄制不同的需要，請 |
| | SP | 參看第 11 章以獲知各模 |
| | LP | 式的錄音時間。 |
| SENSE* | HI (高) | 調整錄音靈敏度，以避免 |
| | LO (低) | 錄製背景噪音以適應錄 |
| VA* | On (開) | 聲控即錄為錄音筆是免 |
| | Off (關) | 提錄音的方便功能。當啟 |

DIVIDE* Off (關) 自動分割功能可於每 30 或 60 分鐘自動分割至另一個新的文件。使更容易搜尋，修改和儲存長期錄音，如會議或講座。

LIGHT On (開) 當按下按鈕，顯示器將繼續亮幾秒。
Off (關)

BEEP On (開) 錄音筆對錯誤或按鈕時的聲音反饋。
Off (關)

CLOCK DD.MM.YY 如果日期和時間已經設置，錄音時會自動儲存這些資料到每個檔案。
12/24 H
HH:MM:SS

TIMER Off (關) 設定自動錄音。調較錄音的指定啟動時間，時間的長短 (30/60/120 分鐘/全部)，文件匣。
V (開)

ALARM Off (關) 使用錄音筆作為鬧鐘。選 b (收音) 選擇鬧報警模式(收音或播放檔案)和指定的開始時間和要播放的檔案。
F (檔案)

AUTO OF 5 當錄音筆暫停使用後 5 或 15 分鐘自動關閉。
15

CHARGE On (開) 充電時啟用，連接電腦後便會自動充電。請參看第 4.2 章。
Off (關)

Format Yes (是) 刪除所有檔案記錄。格式
No (否) 化錄音筆前請先移走任何重要檔案到電腦。

Ver 顯示固件版本和日期

SPLIT* Yes (是) 將一個大至檔案分割成兩個獨立檔案，以便可以
No (否) 容易地存檔或傳送電子郵件，或把一部分文件刪除。要分割文件，在要分割的位置停止並打開 SPLIT 菜單。

9. 更新固件
您的錄音筆的內部控制的程式稱為固件。當你購買本產品後，可能會有更新版的固件。

1. 將錄音筆與電腦以 USB 接線連接。
2. 造訪 www.philips.com 下載固件及將檔案存於錄音筆的主目錄，以更新您的錄音筆。
3. 斷開 USB 接線。該固件會自動更新，同時當更新完成，錄音筆會自動斷電。

10. 疑難排解
不能開機
電池可能已經消耗，或電池並非正確插入。插入新的電池或檢視電池是否正確插入。

未能錄音
錄音筆可能在在 HOLD 模式。將 HOLD 制推往關的方向。
錄音筆的記憶體可能已經用完，或以錄制最多的檔案數量。刪除一些檔案或移動檔案到外部設備。

不能使用揚聲器收聽錄音
耳機可能已經插入，請除去耳機。
音量設置為最低或較低地方。調整錄音器的音量。

無法播放錄音
錄音筆可能在在 HOLD 模式。將 HOLD 制推往關的方向。
電池可能已經消耗，或電池並非正確插入。插入新的電池或檢視電池是否正確插入。
一切都還沒有記錄尚未。檢查的人數記錄。

不能停止，暫停，播放或錄音
錄音筆可能在在 HOLD 模式。將 HOLD 制推往關的方向。
不能通過耳機收聽錄音
耳機不正確地插入。重新將插上耳機正確地插入。

音量設置為最低或較低地方。調整錄音器的音量。

11. 技術資料

USB 接口：高速 2.0mini-USB
麥克風：3.5mm，電阻 2.2 kΩ
耳機：3.5mm，電阻 16 Ω 或以上
顯示屏類型：液晶顯示器
顯示屏對角線尺寸：39 mm/1.5 英寸
內置麥克風：單聲道
外置麥克風：單聲道
內置記憶容量：2GB
記錄媒體：內置的快閃記憶體
記錄格式：.mp3 (MPEG 1/Audio Layer 3) ,.PCM
錄音長度：(.mp3/單聲道)：

SHQ：233 / HQ：70 / SP：94 /
LP：141 / SLP：283 小時
PCM (.wav)：6.4 小時
壓縮率：64(HQ),48(SP),32(LP),16(SLP) kbps
音樂播放：支援格式：.mp3.wma
MP3 位率：8 - 320 kbps
WMA 比特率：48 - 320 kbps (44kHz)
64 - 192 kbps (48kHz)，立體聲
不支援 DRM

取樣頻率：44.1(PCM/SHQ),22(HQ),16(SP/LP/SLP) kHz
內置揚聲器：30mm 動態揚聲器
揚聲器輸出功率：110mW
操作溫度：5° - 45° C/41° - 113° F
操作濕度：10 % - 90 %
電池類型：兩粒 AAA 鹼性電池
電池壽命 (LP 模式)：50 小時
產品尺寸 (長 X 闊 X 高)：
40 × 18.4 × 108 mm/1.6 × 0.7 × 4.3 英寸
重量：80g/2.8oz. (含電池)
系統要求：Windows7/Vista/XP/2000，Mac OS X 或 Linux