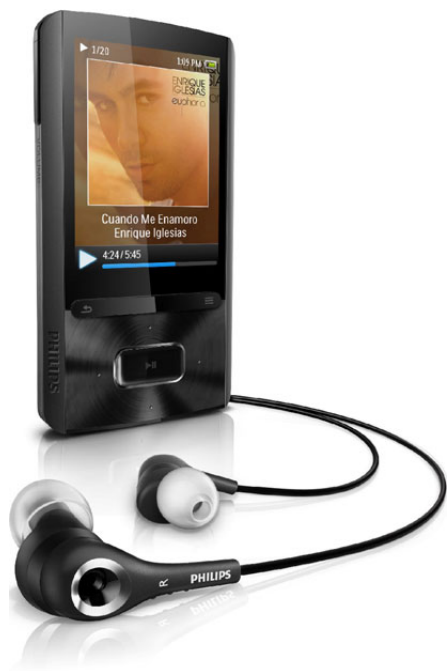


在

[www.philips.com/welcome](http://www.philips.com/welcome)

上注册您的产品并获得支持



---

ZH-CN 用户手册

---

**GoGear**

SA3ARA04

SA3ARA08

SA3ARA16

SA3ARA32

**PHILIPS**

# 目录

<b>1 重要安全信息</b>	<b>4</b>	获取专辑图案	20
常规维护	4	从媒体库移除媒体文件	20
产品回收	7	同步播放器和 Philips Songbird	21
		选择自动同步或手动同步	21
		自动同步	22
		手动同步	22
<b>2 您的新 ARIAZ</b>	<b>8</b>	<b>6 音乐</b>	<b>23</b>
包装盒内物品:	8	在播放器上查找音乐	23
播放器上加载的软件	8	按歌曲信息查找音乐	23
播放器上加载的文件	8	按播放列表查找音乐	23
		按文件夹查找音乐	23
		Superscroll	23
<b>3 使用入门</b>	<b>9</b>	播放音乐	24
充电	9	从相同专辑播放	24
打开或关闭播放器	9	选择播放选项	24
自动待机和关闭	9	播放列表	24
		将歌曲添加到现在播放列表	24
		从现在播放列表中移除歌曲	25
		从播放器删除歌曲	25
<b>4 概述</b>	<b>10</b>	<b>7 语音书籍</b>	<b>26</b>
控件	10	将语音书籍同步到播放器	26
主屏幕	11	在电脑上安装 AudibleManager	26
从主屏幕导航	11	将语音书籍下载到电脑	26
选择主题	11	同步到播放器	26
锁定/解锁按键	11	在播放器上查找音乐	27
选择安全音量	11	播放语音书籍	27
屏幕开启/关闭	11	使用书签	27
		从播放器删除语音书籍	27
<b>5 与电脑媒体库进行同步</b>	<b>12</b>	<b>8 视频</b>	<b>28</b>
安装 Philips Songbird	12	将视频添加到播放器	28
从电脑收集媒体文件	12	在播放器上查找视频	28
设置观看文件夹	12	播放视频	28
导入媒体文件	14	选择亮度	28
从在线来源获取内容	14	从播放器删除视频	28
在线搜索	14	<b>9 图片</b>	<b>29</b>
在线播放	15	将照片添加到播放器	29
添加到 Philips Songbird	15	在播放器上查找照片	29
在 Philips Songbird 中搜索	15	查看照片	29
按元数据搜索	16	开始幻灯片放映	29
按关键词搜索	16	选择播放选项	29
在 Philips Songbird 中创建播放列表	16	从播放器删除照片	29
创建播放列表	17		
生成 LikeMusic 播放列表	18		
将播放队列另存为播放列表	18		
播放一个播放列表	19		
管理 Philips Songbird 中的媒体文件	19		
编辑元数据	19		

<b>10 FM 收音机</b>	<b>30</b>
调谐至电台	30
通过扬声器收听	30
存储预设电台	30
<b>11 录音</b>	<b>31</b>
录音	31
录制音频/语音	31
从 FM 收音机录音	31
收听录音	31
从播放机删除录音	31
将录音上载到电脑	31
<b>12 文本阅读器</b>	<b>32</b>
将文本文件添加到播放器	32
在播放器上查找文本文件	32
读取文本文件	32
从播放器删除录音	32
<b>13 文件夹视图</b>	<b>33</b>
<b>14 设置</b>	<b>34</b>
播放模式	34
声音设置	34
SafeSound	34
定时关机	35
显示设置	35
背光定时器	35
屏幕保护	35
日期和时间	35
幻灯片放映设置	36
语言	36
电脑连接首选项	36
信息	36
格式化设备	36
出厂设置	36
CD 安装程序	37
<b>15 通过 Philips Songbird 更新固件</b>	<b>38</b>
<b>16 通过 Philips Songbird 修复播放器</b>	<b>39</b>
<b>17 技术数据</b>	<b>40</b>
系统要求	40

需要帮助？

请访问

[www.philips.com/welcome](http://www.philips.com/welcome)

在这里您可以访问全套支持材料，例如用户手册、最新软件更新和常见问题解答。

# 1 重要安全信息

## 常规维护

本文档的译文仅供参考。

英文版本和翻译版本之间如有出入，以英文版本为准。

### 注意

- 为避免损坏或故障：
- 切勿将本产品置于加热设备或阳光直射产生的高温环境中。
- 切勿跌落本产品或让物体跌落在产品上。
- 切勿让本产品浸入水中。切勿让耳机插孔或电池仓与水接触，因为进水会对装置造成严重损坏。
- 在附近使用手机可能造成干扰。
- 备份您的文件。请务必保留下载到设备的原始文件。如果产品受损或无法读取/辨认，Philips 对数据的丢失不负任何责任。
- 仅使用所提供的音乐软件来管理（传输、删除等）音乐文件，以免发生问题。
- 切勿使用含有酒精、氨水、苯或研磨剂的清洁剂，因为它们会损害本产品。

### 关于操作温度和存放温度

- 请在常温介于 0°C 至 35°C (32°F 至 95°F) 之间的环境中操作产品。
- 请在常温介于 -20°C 至 45°C (-4°F 至 113°F) 之间的环境中存放产品。
- 低温环境会缩短电池寿命。

### 更换部件/配件：

要订购更换部件/配件，请访问 [www.philips.com/support](http://www.philips.com/support)。

### 听力安全



#### 以中等音量收听：

以高音量使用耳机会损坏您的听力。此产品产生的声音分贝范围可能导致正常人丧失听力，即使收听不到一分钟。较高的分贝范围适用于已经丧失了部分听力的人。

声音是具有欺骗性的。随着时间的过去，您听力的“舒适级别”会要求较高的音量。因此，较长时间的收听之后，“正常”的音量实际上可能很大声，对您的听力有害。要防止此情况发生，请在您的听力适应之前，将音量设置到安全级别并保持不变。

要设置安全的音量级别：

将音量控制设置为较低设置。

慢慢调高声音，直到可以舒适、清晰地听见而不失真即可。

合理的收听时间：

较长时间的收听，即使是正常的“安全”级别，也同样会导致听力受损。

请确保合理使用设备，并进行适当的休息。

使用耳机时请确保遵循以下准则。

在合理时间内以合理音量收听。

听力适应后，请勿调节音量。

请勿将音量调得太高，从而无法听见周围的声音。

在有潜在危险的情况下应谨慎使用或暂停使用。

请勿在驾驶机动车、骑自行车、进行滑板运动等情况下使用耳机；否则可能会造成交通事故，而且这在许多地区属于非法行为。

### 修改

未经制造商授权的修改将使用户无权操作本产品。

### 版权信息

所有其它品牌和产品名称均是其各自公司或组织的商标。

未经授权复制任何录制内容，不管是从互联网下载还是从音频 CD 上获取，均违反版权法和国际条约。

未经授权复制受版权保护的材料（包括计算机程序、文件、广播和录音）可能会侵犯版权并构成犯罪。不得将此设备用于这些目的。Windows Media 和 Windows 徽标是 Microsoft Corporation 在美国和/或其它国家/地区的注册商标。

承担责任！ 尊重版权。



Be responsible  
Respect copyrights

Philips 尊重他人的知识产权，并且要求我们的用户也这么做。

互联网上的多媒体内容可能在没有原始版权所有者的授权的情况下创建和/或分发。

在许多（包括您所在的）国家/地区，复制或分发未经授权的内容可能触犯版权法。

遵守版权法是您的责任。

下载到您电脑上的视频流到便携式播放机的录制和传输仅限于与公共领域或经适当授权的内容一起使用。您只能将此类内容用于私人、非商业用途，并且应尊重作品的版权所有者的最终版权说明。此类说明可能声明不得进行进一步复制。视频流可能包括禁止进一步复制的版权保护技术。在这种情况下，录制功能将不起作用，并且您将收到一则通知消息。

### 数据记录

Philips 致力于提高产品质量并增强 Philips 用户的体验。该设备会将一些信息/数据记入其非易失性内存区域，以便掌握其使用情况。这些数据用于识别并检测用户在使用设备时可能遇到的故障或问题。例如，存储的数据包括音乐模式下的播放持续时间、调谐器模式下的播放持续时间、电池电量不足的次数。存储的数据并不显示在设备上使用的内容或媒体，或下载源。只有在用户将设备返回到 Philips 服务中心，以简化错误检测和预防时，才可检索和使用存储在设备上的数据。用户首次提出请求时，将提供存储的数据。

### Monkey' s Audio decoder

① The Monkey' s Audio SDK and source code can be freely used to add APE format playback, encoding, or tagging support to any product, free or commercial. Use of the code for proprietary efforts that don' t support the official APE format require written consent of the author.

② Monkey' s Audio source can be included in GPL and open-source software, although Monkey' s Audio itself will not be subjected to external licensing requirements or other viral source restrictions.

③ Code changes and improvements must be contributed back to the Monkey' s Audio project free from restrictions or royalties, unless exempted by express written consent of the author.

④ Any source code, ideas, or libraries used must be plainly acknowledged in the software using the code.

⑤ Although the software has been tested thoroughly, the author is in no way responsible for damages due to bugs or misuse.

If you do not completely agree with all of the previous stipulations, you must cease using this source code and remove it from your storage device.

### FLAC decoder

Copyright (C) 2000,2001,2002,2003,2004,2005, 2006,2007,2008,2009 Josh Coalson

Redistribution and use in source and binary forms, with or without modification, are permitted provided that the following conditions are met:

- Redistributions of source code must retain the above copyright notice, this list of conditions and the following disclaimer.
- Redistributions in binary form must reproduce the above copyright notice, this list of conditions and the following disclaimer in the documentation and/or other materials provided with the distribution.
- Neither the name of the Xiph.org Foundation nor the names of its contributors may be used to endorse or promote products derived from this

software without specific prior written permission.

THIS SOFTWARE IS PROVIDED BY THE COPYRIGHT HOLDERS AND CONTRIBUTORS "AS IS" AND ANY EXPRESS OR IMPLIED WARRANTIES, INCLUDING, BUT NOT LIMITED TO, THE IMPLIED WARRANTIES OF MERCHANTABILITY AND FITNESS FOR A PARTICULAR PURPOSE ARE DISCLAIMED. IN NO EVENT SHALL THE FOUNDATION OR CONTRIBUTORS BE LIABLE FOR ANY DIRECT, INDIRECT, INCIDENTAL, SPECIAL, EXEMPLARY, OR CONSEQUENTIAL DAMAGES (INCLUDING, BUT NOT LIMITED TO, PROCUREMENT OF SUBSTITUTE GOODS OR SERVICES; LOSS OF USE, DATA, OR PROFITS; OR BUSINESS INTERRUPTION) HOWEVER CAUSED AND ON ANY THEORY OF LIABILITY, WHETHER IN CONTRACT, STRICT LIABILITY, OR TORT (INCLUDING NEGLIGENCE OR OTHERWISE) ARISING IN ANY WAY OUT OF THE USE OF THIS SOFTWARE, EVEN IF ADVISED OF THE POSSIBILITY OF SUCH DAMAGE.

#### © 2009, Xiph.Org Foundation

Redistribution and use in source and binary forms, with or without modification, are permitted provided that the following conditions are met:

- Redistributions of source code must retain the above copyright notice, this list of conditions and the following disclaimer.
- Redistributions in binary form must reproduce the above copyright notice, this list of conditions and the following disclaimer in the documentation and/or other materials provided with the distribution.
- Neither the name of the Xiph.org Foundation nor the names of its contributors may be used to endorse or promote products derived from this

software without specific prior written permission.

This software is provided by the copyright holders and contributors "as is" and any express or implied warranties, including, but not limited to, the implied warranties of merchantability and fitness for a particular purpose are disclaimed. In no event shall the foundation or contributors be liable for any direct, indirect, incidental, special, exemplary, or consequential damages (including, but not limited to, procurement of substitute goods or services; loss of use, data, or profits; or business interruption) however caused and on any theory of liability, whether in contract, strict liability, or tort (including negligence or otherwise) arising in any way out of the use of this software, even if advised of the possibility of such damage

#### XPAT XML Parser

Copyright (c) 1998, 1999, 2000 Thai Open Source Software Center Ltd

Permission is hereby granted, free of charge, to any person obtaining a copy of this software and associated documentation files (the "Software" ), to deal in the Software without restriction, including without limitation the rights to use, copy, modify, merge, publish, distribute, sub-license, and/or sell copies of the Software, and to permit persons to whom the Software is furnished to do so, subject to the following conditions:

The above copyright notice and this permission notice shall be included in all copies or substantial portions of the Software. THE SOFTWARE IS PROVIDED "AS IS" , WITHOUT WARRANTY OF ANY KIND, EXPRESS OR IMPLIED, INCLUDING BUT NOT LIMITED TO THE WARRANTIES OF MERCHANTABILITY, FITNESS FOR A PARTICULAR PURPOSE AND NON-INFRINGEMENT. IN NO EVENT SHALL THE AUTHORS OR COPYRIGHT HOLDERS BE LIABLE FOR ANY CLAIM, DAMAGES

OR OTHER LIABILITY, WHETHER IN AN ACTION OF CONTRACT, TORT OR OTHERWISE, ARISING FROM, OUT OF OR IN CONNECTION WITH THE SOFTWARE OR THE USE OR OTHER DEALINGS IN THE SOFTWARE.

## 产品回收

本产品采用可回收利用的高性能材料和组件制造而成。

如果产品上贴有带叉的轮式垃圾桶符号，则表示此产品符合欧盟指令 2002/96/EC：



切勿将本产品与其它生活垃圾一起处理。请自行了解当地关于分类收集电子和电气产品的规定。正确弃置旧产品有助于避免对环境和人类健康造成潜在的负面影响。

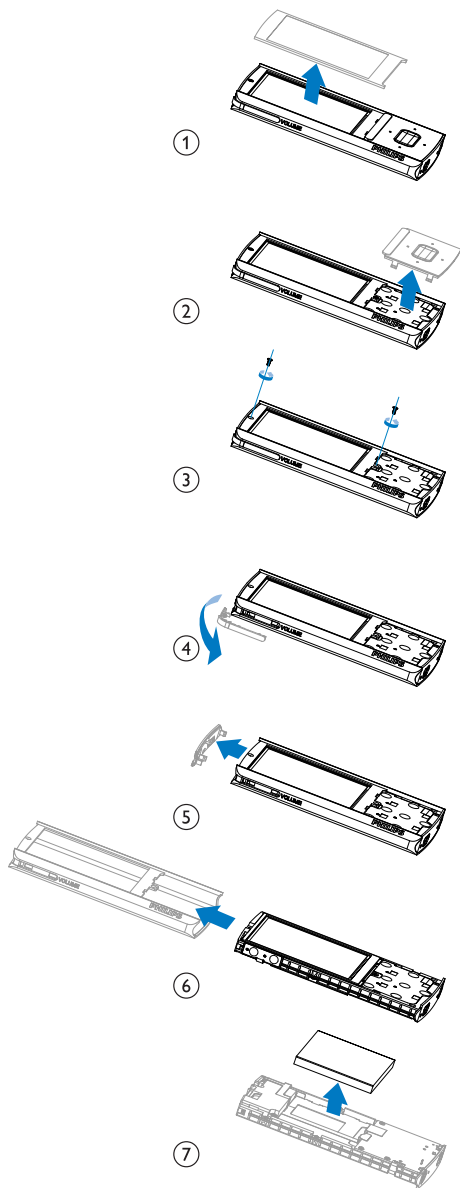
### 警告

- 拆卸内置电池将使保修失效，并可能损坏本产品。
- 以下处理和弃置指示说明产品寿命周期终结时，用户须采取的措施。

本产品包含欧盟指令 2006/66/EC 涉及的内置可充电电池，该电池不可与普通生活垃圾一起处理。



为保护该产品的功能和安全性，请将该产品带到官方指定的回收中心或服务中心，该处的专业人员可为您取出电池，如图所示：



请自行了解当地关于分类收集电池的规定。正确弃置电池有助于避免对环境和人类健康造成潜在的负面影响。

### 针对欧盟的注意事项

本产品符合欧盟的无线电干扰要求。

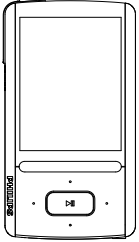
## 2 您的新 ARIAZ

在 ARIAZ 上，您可以执行以下操作：

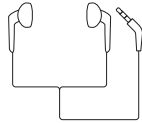
- 播放音乐；
- 观看视频；
- 查看照片；
- 收听语音书籍；
- 调谐至 FM 收音机；
- 录音；
- 读取文本文件 (.txt 文件)。

### 包装盒内物品：

确认您已收到以下物品：  
播放器



耳机



USB 电缆



快速入门指南



### 注

- 图像仅作参考。Philips 保留更改颜色/设计的权利，恕不另行通知。

### 播放器上加载的软件

ARIAZ 随附有以下软件：

- **Philips Songbird** (帮助您更新播放器的固件，以及管理电脑和播放器上的媒体库)。

### 播放器上加载的文件

ARIAZ 上已加载以下文件：

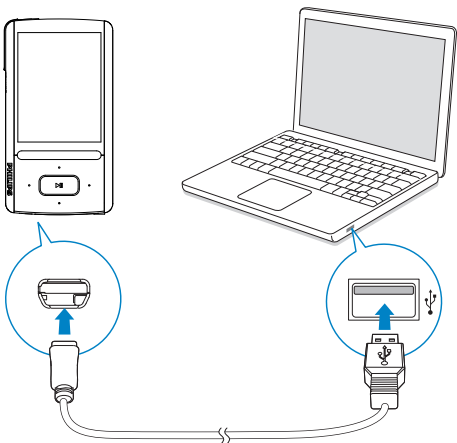
- 用户手册
- 常见问题解答



## 3 使用入门

### 充电

ARIAZ 具有内置电池，可通过电脑的 USB 端口充电。  
如图所示，使用 USB 线缆将 ARIAZ 连接到电脑。



#### 注

- 将 ARIAZ 连接到电脑后，系统将短暂地提示您选择：[充电和传输] 或 [充电和播放]。
- 如果未进行选择，则 ARIAZ 将自动应用 [充电和传输]。

### 电池电量指示

显示屏指示电池状态的近似级别，如下所示：

100%	75%	50%	25%	0%

- ↳ 电池屏幕闪烁表示电池电量不足。播放机会保存所有设置并在 60 秒种内关闭。

#### 注

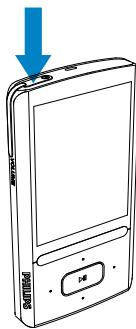
- 充电电池的充电次数有限。电池使用寿命和充电次数会因使用情况和设置而有所不同。
- 充电过程完成后，充电动画会停止并显示 图标。

为节省电池电量并增加播放时间，请在 ARIAZ 上执行以下操作：

- 将背光定时器设为较低的值（转到 > [显示设置] > [背光计时器]）。

### 打开或关闭播放器

按住 ，直到 ARIAZ 播放器打开或关闭。



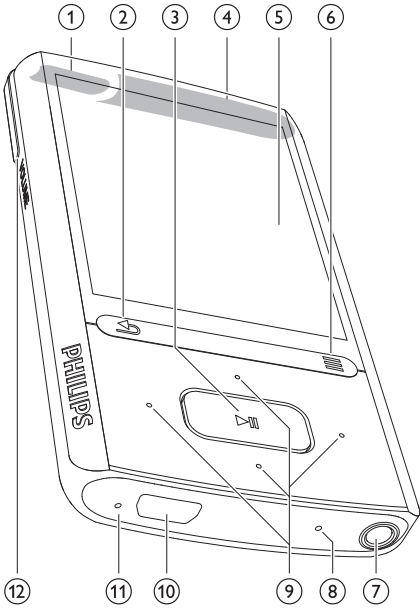
### 自动待机和关闭

播放器具有自动待机和关闭功能，有助于节省电池电量。

保持闲置模式（未播放，未按下任何按键）达 10 分钟后，播放器将关闭。

# 4 概述

## 控件



1		按住: 打开/关闭播放器 按下: 锁定/解锁所有按钮
2		按下: 返回上一级 按住: 返回主屏幕
3		按下: 选择选项, 或者开始/暂停/继续播放
4		扬声器
5		显示屏
6		显示选项菜单
7		3.5 毫米耳机接口
8		麦克风
9		导航按钮
		在播放屏幕上: 按下: 跳至下一个/上一个选项 按住: 在当前文件内搜索
10		用于充电和数据传输的 USB 接口
11	<b>RESET</b>	当屏幕对任何按钮均无反应时使用圆珠笔尖按下这个孔
12		按下: 增大/减小音量 按住: 快速增大/减小音量

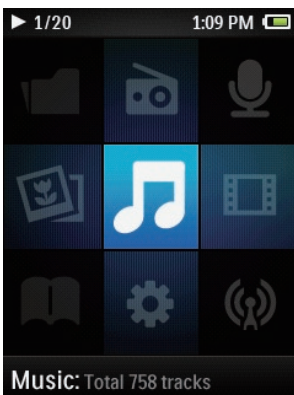
## 主屏幕

菜单	模式	目标
	音乐	播放音频文件
	Rhapsody* 频道	收听您通过 Rhapsody 软件下载和传输的频道列表
	视频	观看视频
	照片	查看图片
	FM 收音机	调谐至 FM 收音机; 从 FM 收音机录音
	录音	创建或收听录音
	文件夹视图	查看文件夹中的文件
	文本阅读器	读取文本文件
	设置	自定义 ARIAZ 的设置

### 注

- \* 将 ARIAZ 连接至安装了 Rhapsody 软件的电脑之后, Rhapsody 频道将成为主屏幕的一部分。Rhapsody 频道服务需要活动 Rhapsody 帐户并仅在部分区域提供。

## 从主屏幕导航



- 从主屏幕按导航按钮 / / / 和 可以访问功能菜单。
- 要返回上一个屏幕, 请反复按 或按住 返回主屏幕。

在主屏幕和播放屏幕之间切换

在主屏幕上,

在音乐播放或收音机播放时,

- 按 并选择 [正在播放] 或 [上一次播放]。

在播放屏幕上,

- 按住 .

## 选择主题

要选择显示屏的主题,

- 在主屏幕上, 按 并选择 [主题]。

## 锁定/解锁按键

播放机开启时, 使用锁以免误操作。

- 短按 可锁定或解锁按键。
  - 除音量键之外的所有按钮都将被锁定, 且显示屏将显示锁图标。

## 选择安全音量

当您借助随附的耳机收听时, 选择安全音量。

- 按 / 。
  - 将显示音量屏幕。
- 按下 选择安全音量。

### 提示

- 对于 SafeSound 选项, 请参阅“声音设置”(请参见第 34 页的 ‘SafeSound’ )。
- 关于视频播放, 请退出播放屏幕并选择安全音量。

## 屏幕开启/关闭

为节省能源, 屏幕将在没有对

- ARIAZ 执行新操作的情况下, 经过预定义的时长之后
- 自动关闭: 该值可在 > [显示设置] > [背光计时器] 中选择。

要退出节能模式

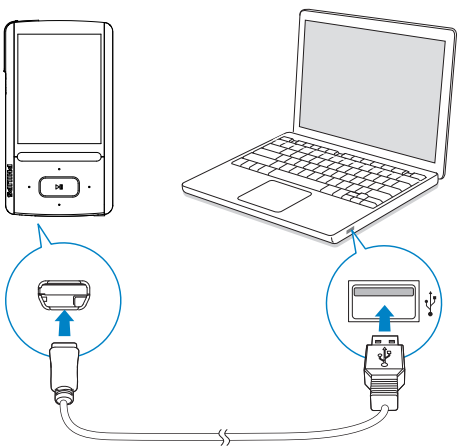
- 按任意键。

## 5 与电脑媒体库进行同步

借助 Philips Songbird，您可以执行以下操作：

- 在电脑上管理您的媒体集；
- 将 ARIAZ 与您的电脑媒体库进行同步；
- 注册 ARIAZ (在 [www.philips.com/welcome](http://www.philips.com/welcome) 上)；
- 更新 ARIAZ (请参见第 38 页的 ‘通过 Philips Songbird 更新固件’) 的固件；
- 修复 ARIAZ (请参见第 39 页的 ‘通过 Philips Songbird 修复播放器’)。

### 安装 Philips Songbird



#### 首次安装 Philips Songbird

首次将 ARIAZ 连接至电脑时，将出现一个弹出窗口：

- 1 选择语言和国家/地区。
- 2 按照屏幕上的说明完成安装。

#### 注

- 安装程序将要求您同意许可条款。

如果该弹出窗口未自动显示，请执行以下操作：

- 1 在播放器上，确保您已选择以下选项：
  - 在 \* > [电脑连接首选项] 中，选择 [MSC]；
  - 在 \* > [CD 安装程序] 中，选择 [启用]。
- 2 在电脑上选择我的电脑 (Windows XP / Windows 2000) / 计算机 (Windows Vista / Windows 7)。  
↳ 将显示 Philips Songbird 驱动器。
- 3 要开始安装，双击 Philips Songbird 驱动器。

#### 注

- 安装程序将要求您同意许可条款。
- 安装后，电脑连接更改为 MTP 模式。

### 从电脑收集媒体文件

#### 设置观看文件夹

##### 创建中央文件夹

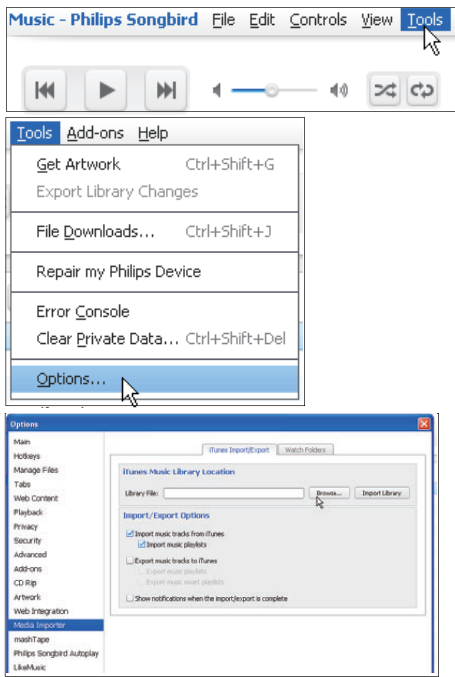
将媒体文件复制到文件夹时，可以将所有媒体文件自动添加到您的媒体库中。建议创建一个中央文件夹。在 Philips Songbird 中，将中央文件夹设为观看文件夹。每次启动 Philips Songbird 时，歌曲将可以像它在中央文件夹中一样添加到 Philips Songbird 或从其中删除。在电脑上，创建中央文件夹来保存所有媒体文件，例如 D:\Songbird media。

##### 首次启动

首次在电脑上启动 Philips Songbird 时，根据提示执行以下操作，将现有的媒体文件导入到 Philips Songbird：

- 选择 iTunes 媒体文件夹导入现有 iTunes 媒体库；
- 选择中央文件夹扫描和导入现有的媒体文件。  
↳ 中央文件夹将设置为 Philips Songbird 的观看文件夹。

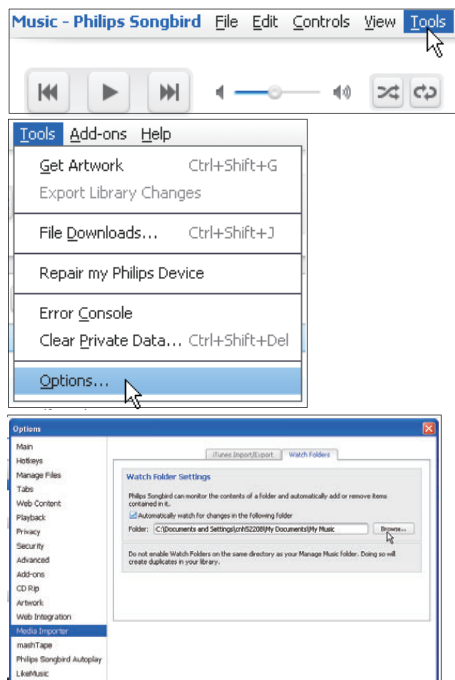
## 要设置 iTunes 媒体文件夹



- 1 在 Philips Songbird 上, 转到 Tools (工具) > Options... (选项...)
- 2 选择 Media Importer (媒体导入器), 然后选择 iTunes Importer (iTunes 导入器) 选项卡。
- 3 验证媒体库的位置和选项。
- 4 单击媒体库位置旁边的 Import Library (导入媒体库) 按钮。  
 ↳ 软件即将将 iTunes 媒体库导入 Philips Songbird 中。

## 要设置观看文件夹

在 Philips Songbird 中, 按照以下步骤设置观看文件夹:



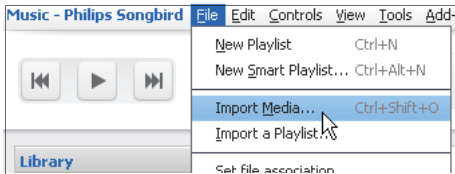
- 1 选择 Tools (工具) > Options (选项)。
- 2 在 Options (选项) 中, 选择 Media Importer (媒体导入器)。然后选择 Watch Folders (观看文件夹) 选项卡。
- 3 在 Watch Folders (观看文件夹) 中, 选中如图所示的复选框。
- 4 单击 Browse (浏览), 然后选择中央文件夹 (例如 D:\Songbird media) 作为观看文件夹。  
 ↳ 在 Philips Songbird 中, 媒体文件将像其在中央音乐夹中一样添加或移除。

## 导入媒体文件

从其他文件夹导入媒体文件

在 Philips Songbird 中,

- 转到 **File (文件) > Import Media** (导入媒体), 选择电脑上的文件夹。
  - ↳ 通过 **Library (媒体库)** 添加媒体文件。
- 或者转到 **File (文件) > Import a playlist** (导入播放列表) 选择电脑上的播放列表。
  - ↳ 通过 **Playlists (播放列表)** 添加媒体文件。



## 从在线来源获取内容

您可访问在线来源中的内容或从中购买。在来源选择器窗格上的 **Services (服务)** 下, 查找可用的在线服务。

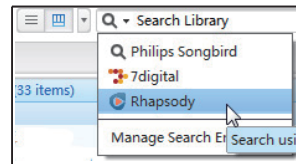
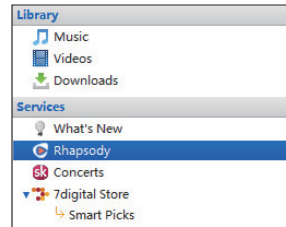
### 注

- 在从在线服务下载或购买内容之前, 订阅在线服务并登录您的帐户。
- 某些服务仅限某些国家/地区使用。

## 在线搜索

1 选择在线服务:

- 在 **Services (服务)** 下选择选项:
- 或者, 在搜索框中单击向下箭头选择在线服务。



↳ 输入在线来源的网页。

2 搜索媒体文件。

- 如有必要, 使用搜索框输入关键词。

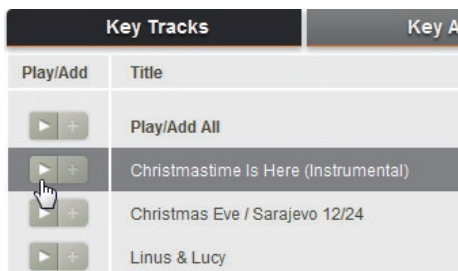
## 在线播放

### 注

- 在从 **Rhapsody** 播放音乐前，订阅服务并登录您的帐户。

在 **Rhapsody** 网页上，

- 要播放整个播放列表，请单击 ▶**Play All**（全部播放）；
- 要播放歌曲，请选择歌曲并单击歌曲旁边的 ▶。

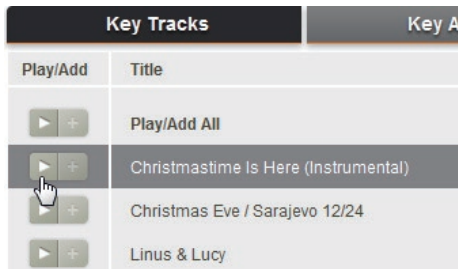


## 添加到 Philips Songbird

要将歌曲从 **Rhapsody** 传输到 **Philips Songbird**，请将歌曲添加到 Philips Songbird 中的播放列表（请参见第 16 页的‘在 Philips Songbird 中创建播放列表’）。

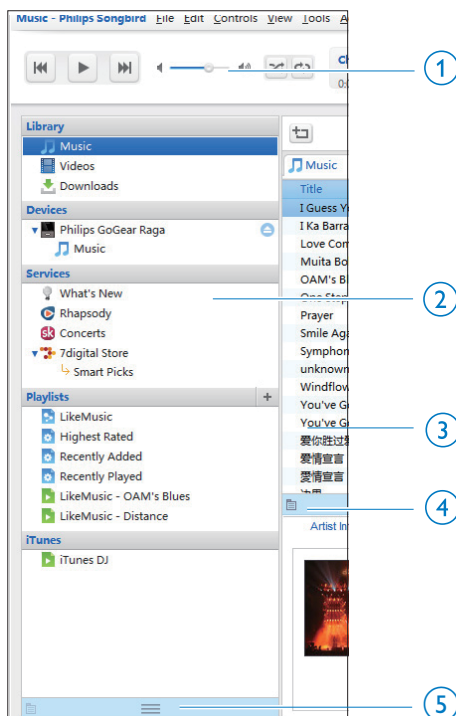
在 **Rhapsody** 网页上，

- 要将整个播放列表添加到 **Philips Songbird**，请单击 +**Add All**（全部添加）；
- 要将歌曲添加到 **Philips Songbird**，选择歌曲并单击歌曲旁边的 +。



## 在 Philips Songbird 中搜索

Philips Songbird 的结构如下：



- ① **Player pane:**（播放器窗格）：单击按钮播放 Philips Songbird 媒体库中的媒体文件。
- ② **来源选择器窗格：**单击以选择内容的来源；单击 ▶/▼ 以显示或隐藏子内容。
  - **Library**（媒体库）：Philips Songbird 媒体库；
  - **Devices**（设备）：连接至电脑的播放器；
  - **Services**（服务）：在线媒体资源；
  - **Playlists**（播放列表）：您在 **Philips Songbird** 媒体库中创建或生成的播放列表。
- ③ **内容窗格：**在当前内容来源中查看内容。

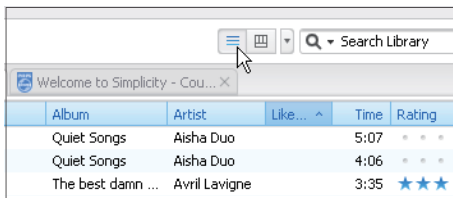
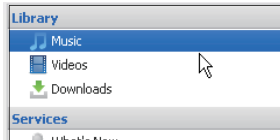
- ④ **Information pane (信息窗格)** : 从 Internet 来源中, MashTape 可以收集有关正在播放媒体文件的可用信息。
- ⑤ **Artwork pane (图案窗格)** : 拖动向上箭头显示窗格。

## 按元数据搜索

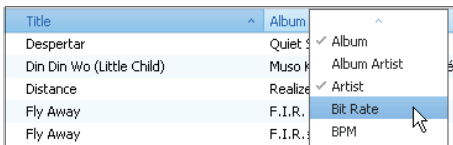
在 Philips Songbird 媒体库中, 按元数据排列媒体文件。要按元数据搜索文件, 请单击图标选择列表或过滤器窗格视图。

### 列表视图

在列表视图中, 媒体文件按元数据列示。



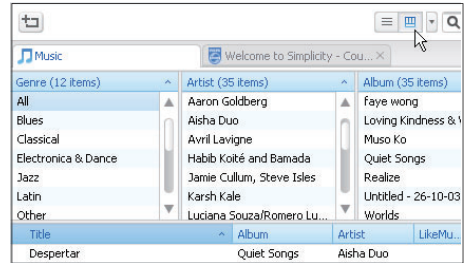
要选择元数据显示的内容,



- ① 在 Library (媒体库) > Music (音乐) 或 Videos (视频) 中, 右键单击元数据标签栏。  
↳ 此时将出现一个元数据标签的列表。
- ② 单击您要在元数据栏上显示的标签。

## 过滤器窗格视图

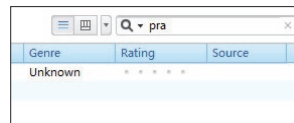
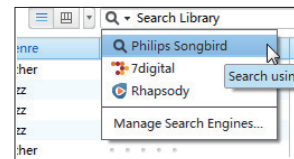
在过滤器窗格视图中, 媒体文件可通过三种元数据标签过滤。



要选择过滤器窗格,

- ① 右键单击元数据标签栏。  
↳ 此时将出现一个元数据标签的列表。
- ② 单击您要在元数据栏上显示的标签。

## 按关键词搜索



- ① 在搜索框中, 单击向下箭头将 Philips Songbird 选作内容来源。
- ② 在搜索框中输入关键词。
- ③ 按 Enter 键。  
↳ 开始在媒体库中搜索。

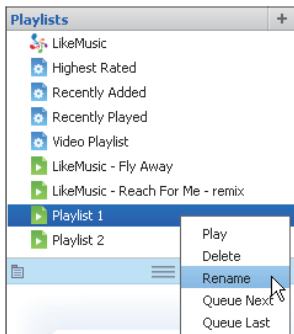
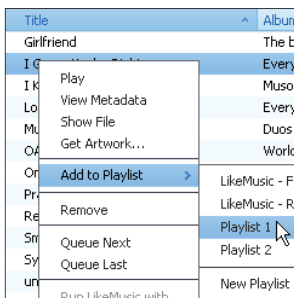
## 在 Philips Songbird 中创建播放列表

借助播放列表, 您可根据需要管理和同步歌曲。



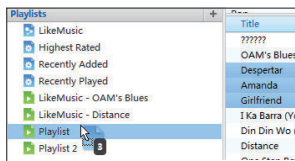
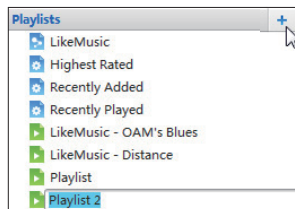
## 创建播放列表

选择您要播放的歌曲。将歌曲添加到播放列表。



- 1 在 **Library** (媒体库) > **Music** (音乐) 中，选择歌曲。
  - 要选择多首歌曲，请在单击歌曲的同时按住 **Ctrl** 按钮。
- 2 要将歌曲添加到播放列表。
  - 右键单击歌曲，并选择 **Add to Playlist** (添加到播放列表)
  - 选择播放列表：
    - ↳ 歌曲已添加到播放列表。
  - 要创建播放列表，请选择 **New Playlist** (新建播放列表)
    - ↳ 已为歌曲创建播放列表。
    - ↳ 在 **Playlists** (播放列表) 下，根据需要命名播放列表。

或者，创建播放列表。将多首歌曲添加到播放列表中。



- 1 在 **Playlists** (播放列表) 下，单击 **+** 创建播放列表。
  - ↳ 新的播放列表已创建。
- 2 根据需要将新的播放列表命名。
- 3 将媒体文件拖放到播放列表。

### 提示

- 要同时拖放多个文件，请在单击选择的同时按住 **Ctrl** 按钮。

## 生成 LikeMusic 播放列表

根据 LikeMusic 分析, 可从种子歌曲中生成播放列表。

LikeMusic 可以分析媒体库中的歌曲并根据其音乐特征在它们之间建立关系。这些关系可帮助 LikeMusic 为播放中的所有歌曲创建播放列表。

将歌曲导入 Philips Songbird 的音乐库时, LikeMusic 分析开始。对于完成分析的歌曲, LikeMusic 图标亮起; 对于无法完成分析的歌曲, 图标仍保持灰色。

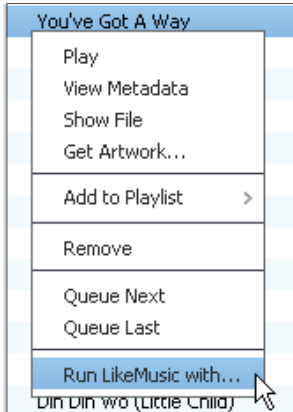


### 选择子歌曲

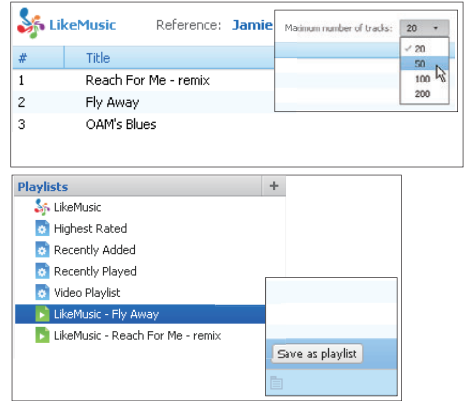
确保子歌曲已完成 LikeMusic 分析。

- 在 Library (媒体库) > Music (音乐) 中, 双击歌曲的蓝色 LikeMusic 图标;

或者,



- 在 Library (媒体库) > Music (音乐) 中, 右击歌曲并选择 Run LikeMusic with (运行 LikeMusic) 即可。
  - ↳ LikeMusic 播放列表显示在 LikeMusic 页面中。



在播放列表中选择最大数量的歌曲

- 如图所示, 在下拉列表选择一个数字。

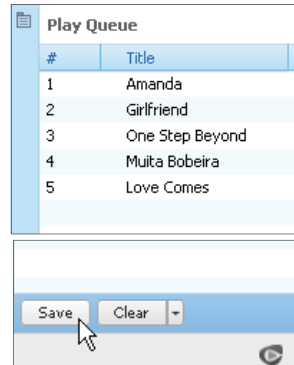
保存 LikeMusic 播放列表

- 如图所示, 单击 LikeMusic 页面中的 Save as playlist (另存为播放列表)。
  - ↳ LikeMusic 播放列表保存在 Playlists (播放列表) 下。

## 将播放队列另存为播放列表

创建播放队列

- 将歌曲或播放列表拖放到 Play Queue (播放队列) 窗格中。



将播放队列另存为播放列表

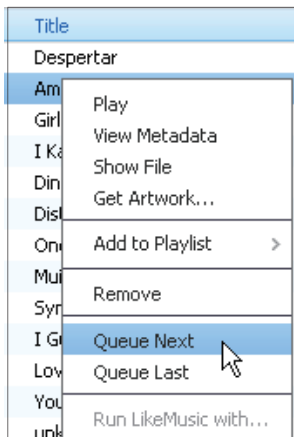
1 单击 Save (保存)

- ↳ 播放队列另存为 Playlists (播放列表) 下的播放列表。

2 在 **Playlists** (播放列表) 下, 根据需要命名播放列表。

将歌曲添加到播放队列的顶部或末尾

- 要将歌曲添加到顶部, 请右键单击选项并选择 **Queue Next** (排列到下一个) ;
- 要将歌曲添加到末尾, 请右键单击选项并选择 **Queue Last** (排列到最后一个) 。



## 播放一个播放列表

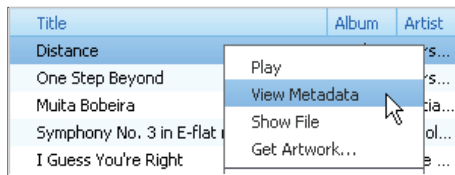
- 1 要播放整个播放列表, 请右键单击播放列表并选择 **Play** (播放)。
  - 要开始从歌曲中播放, 请双击歌曲。
- 2 要选择播放选项, 请单击播放器窗格上的按钮。

## 管理 Philips Songbird 中的媒体文件

### 编辑元数据

通过编辑文件信息 (元数据或 ID3 标签), 您可以自动按歌曲标题、演唱者、专辑及其他信息自动排列媒体文件。

将媒体文件同步到播放器后, 您可按元数据浏览媒体库。



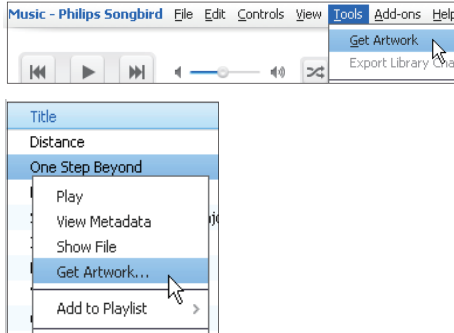
- 1 在 **Library** (媒体库) > **Music** (音乐) 或 **Videos** (视频) 中, 选择媒体文件。
- 2 右键单击文件以选择 **View Metadata** (查看元数据)。
  - ↳ 此时将出现一个元数据表, 以便您编辑信息。

### 注

- 要根据需要排列 **Rhapsody** 中的音乐文件, 请编辑 **Philips Songbird** 媒体库中的元数据。歌曲信息在播放屏幕上仍保持不变。

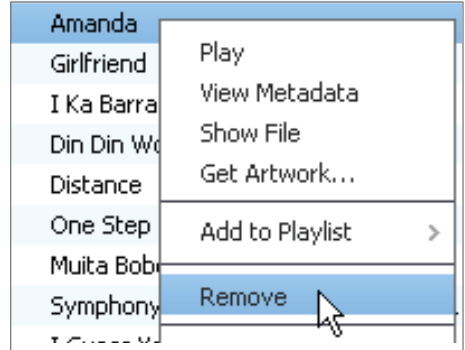
## 获取专辑图案

有时候, 下载的音乐提供了图案。借助 **Philips Songbird**, 您可以为歌曲插入图案。将歌曲同步到某些播放器后, 您可按图案浏览媒体库。



- 在 **Philips Songbird** 上, 选择 **Tools** (工具) > **Get Artwork** (获取图案)。↪ 获取图案适用于媒体库中的所有标题。
- 右键单击选定的标题, 然后选择 **Get Artwork** (获取图案)。↪ 获取图案适用于所有选定的标题。

## 从媒体库移除媒体文件

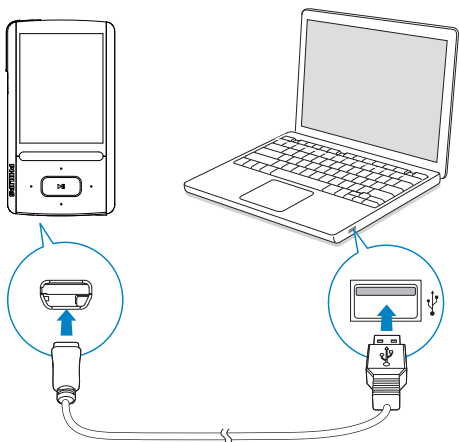


- 1 右键单击一个媒体文件。选择 **Remove** (移除)。
- 2 根据提示确认。
  - ↪ 选定的文件将从媒体库及所有播放列表中移除。(默认情况下, 该文件仅被“移除”, 而不会被“删除”。文件仍位于其在电脑或电脑网络上的原始位置。)

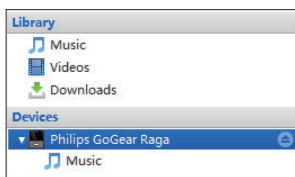
### 提示

- 要选择多个文件, 请在单击选择的同时按住 **Ctrl** 按钮。
- 要选择多个连续的文件, 请按住 **Shift** 按钮, 然后单击第一个和最后一个选择。

## 同步播放器和 Philips Songbird



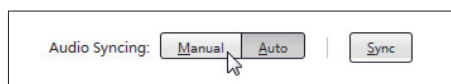
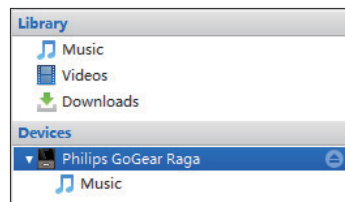
- 1 在电脑上启动 Philips Songbird。
- 2 使用 USB 线缆将播放器连接至电脑。  
↳ 在 Philips Songbird 上，播放器将在其被电脑识别后显示。



## 选择自动同步或手动同步

首次将播放器连接至 Philips Songbird 时，根据提示选择自动同步。播放器和 Philips Songbird 自动同步。

如果您没有选择自动同步，则会启动手动同步。要选择自动同步或手动同步，

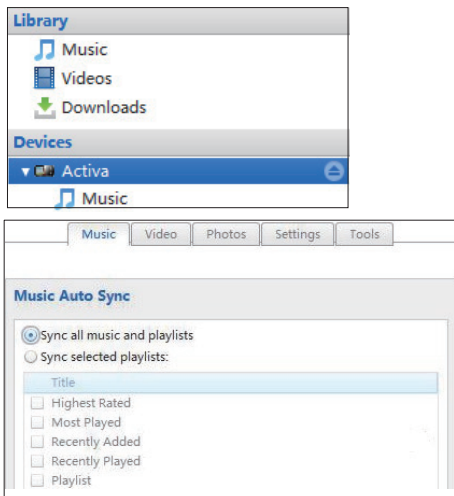


- 1 选择 **Devices** (设备) 下的播放器。
- 2 选择 **Manual** (手动) 或 **Auto** (自动)。
- 3 要确认选项，请单击 **Apply** (应用)。

## 自动同步

- 如果您已选择自动同步, 当您把播放器连接到电脑时, 自动同步将自动开始;
- 或者, 选择 **Devices** (设备) 下的播放器, 并单击 **Sync** (同步)。

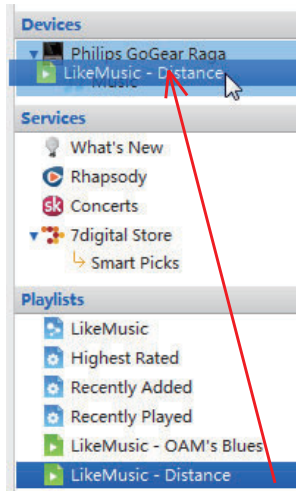
要选择自动同步设置,



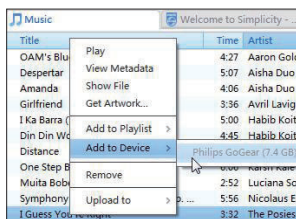
- 1 选择 **Devices** (设备) 下的播放器。
- 2 在弹出窗口上, 单击 **Music** (音乐) 或 **Videos** (视频) 选项卡。
- 3 单击选择一个选项。

## 手动同步

要手动传输选定的播放列表,



- 1 选择播放列表。
  - 2 将播放列表拖放到 **ARIAZ**。
- 要手动传输选定的媒体文件,



- 1 在内容窗格上, 右键单击选定的媒体文件。
- 2 选择 **Add to Device** (添加到设备) > **ARIAZ**。  
↳ 选定的文件将传输到 **ARIAZ** 中。

### 提示

- 要同时选择多个文件, 请在单击选择的同时按住 **Ctrl** 按钮。

## 6 音乐

### 在播放器上查找音乐

将播放器与电脑媒体库同步后，在播放器上查找音乐。

#### 按歌曲信息查找音乐

在 **🎵** 中，歌曲按不同专辑下的元数据或 ID3 标签排列：**[所有歌曲]**、**[演唱者]**、**[相册图画]**、**[专辑]** 和 **[风格]**。

##### [所有歌曲]

- 歌曲按字母顺序排列的歌曲标题排列。

##### [演唱者]

- 歌曲按字母顺序排列的演唱者排列。
- 在每个演唱者下，歌曲按字母顺序排列的专辑排列。

##### [相册图画]

- 专辑封面缩略图在专辑中按字母顺序列出。

##### [专辑]

- 歌曲按字母顺序排列的专辑排列。

##### [风格]

- 歌曲按风格排列，如流行、摇滚。

#### 按播放列表查找音乐

在 **🎵** > **[播放列表]** 中，查找您从电脑媒体库中传输的播放列表。

#### 按文件夹查找音乐

在 **📁** 中，按文件夹查找音乐。

要按文件夹整理音乐文件，

- 1 将 **ARIAZ** 连接到电脑。
- 2 在电脑的**我的电脑**或**电脑**下，
  - 选择 **ARIAZ** 并创建文件夹。
- 3 在电脑上，将音乐文件拖放到 **ARIAZ** 上的文件夹。
  - 或者，将文件夹从电脑拖放到 **ARIAZ**。

#### Superscroll

在按字母分类的选项列表中，**Superscroll** 允许您按首字母浏览选项。

- 按住 **🔍/🔍** 启动 **Superscroll**。  
 ↳ 在屏幕上，您可以看到当前选项的首字母。



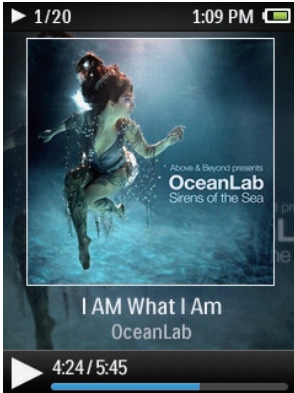
## 播放音乐

您可从歌曲开始播放，或播放整个专辑或演唱者。

要从歌曲开始播放，

- 1 选择歌曲。
- 2 按 **▶||** 开始播放。
  - ↳ 从当前歌曲开始播放。

在播放屏幕上，



- 按 **▶||** 暂停或继续播放。
- 要转到上一个屏幕，请按 **⏪**。
  - ↳ 播放屏幕将在几秒钟后返回。
  - ↳ 在播放屏幕上，您可以看到文件信息和播放状态。

要在播放屏幕上选择音乐文件，

- 反复按 **⏮** / **⏭**。

要在当前歌曲内快退或快进，

- 在播放屏幕上，按住 **⏮** / **⏭**。

## 从相同专辑播放

在歌曲播放期间，您可切换到与当前歌曲相同的专辑。

- 1 在播放屏幕上，按 **≡** 并选择 **[播放模式]**。
- 2 在 **[音乐来源于…]** 中，选择 **[…此演唱者]**、**[…此专辑]** 或 **[…此类风格]**。按 **▶||**。
  - ↳ 您可开始播放当前列表、专辑或风格。

要删除播放器中的所有歌曲，

- 1 在播放屏幕上，按 **≡** 并选择 **[播放模式]**。
- 2 在 **[音乐来源于…]** 中，选择 **[所有歌曲]**。按 **▶||**。

## 选择播放选项

在播放屏幕上，按 **≡** 选择播放选项，例如播放模式、声音设置和定时关机 (请参见第 34 页的‘设置’)。

## 播放列表

在播放器上，您可查找以下播放列表：

- 您从电脑媒体库中传输的播放列表；
- 三个可让您在播放器上添加歌曲的现在播放列表。

## 将歌曲添加到现在播放列表

要添加当前歌曲，

- 1 选择或播放歌曲。
- 2 在歌曲列表或播放屏幕上，
  - 按 **≡** 并选择 **[加入播放列表]**。
- 3 选择现在播放列表。按 **▶||**。
  - ↳ 您可将当前歌曲保存到播放列表。

要添加专辑或演唱者，



- 1 选择专辑或演唱者。
- 2 在专辑或演唱者列表上，
  - 按 **≡** 并选择 **[加入播放列表]**。
- 3 选择现在播放列表。按 **▶||**。
  - ↳ 您可将专辑或演唱者保存到播放列表。




---

## 从现在播放列表中移除歌曲

从播放列表中移除当前歌曲

- 1 在播放屏幕上，按  > [从播放列表中删除]。
- 2 选择现在播放列表。按 。
  - ↳ 您可从选定的播放列表中移除当前歌曲。


移除播放列表中的所有歌曲

- 1 选择 [播放列表] > [清除播放列表]。
- 2 选择现在播放列表。按 。
  - ↳ 您可从播放列表中移除所有歌曲。


---

## 从播放器删除歌曲

要删除歌曲，

- 1 选择或播放录音。
- 2 在歌曲列表或播放屏幕上，
  - 按  并选择 [删除]。
- 3 选择 [是]。
  - ↳ 当前歌曲已从播放器中删除。

要删除演唱者或专辑，

- 1 选择演唱者或专辑。
- 2 在演唱者或专辑列表上，
  - 按  并选择 [删除]。
- 3 选择 [是]。
  - ↳ 当前演唱者或专辑已从播放器中删除。

# 7 语音书籍

转到 **♪ > [语音书籍]** 播放您从 [www.audible.com](http://www.audible.com) 中下载的语音书籍。

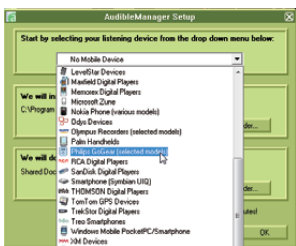
## 将语音书籍同步到播放器

从 [www.audible.com](http://www.audible.com) 下载并在电脑上安装 **AudibleManager** 软件。通过此软件，您可以

- 从 [www.audible.com](http://www.audible.com) 将语音书籍下载到语音书籍的电脑媒体库；
- 将语音书籍同步到播放器。

## 在电脑上安装 AudibleManager

- 1 将您的电脑连接至 Internet。
- 2 从 [www.audible.com](http://www.audible.com)，为 MP3/MP4 播放器下载 **AudibleManager** 软件。
- 3 在电脑上安装此软件：
  - 在安装屏幕上，从收听设备的下拉列表中选择 **Philips GoGear** (选定的型号)；



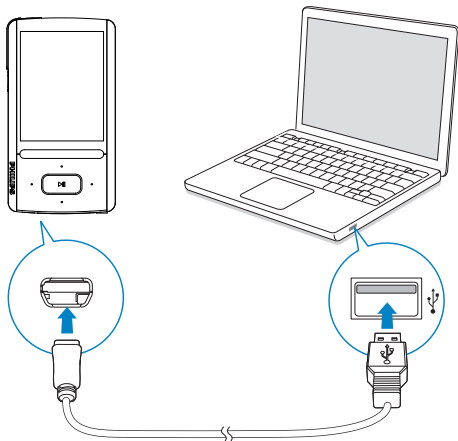
- 按照屏幕上的说明完成安装。

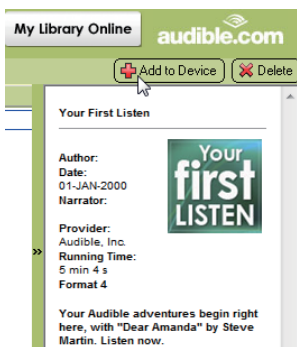
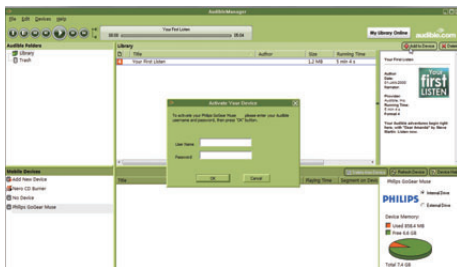
## 将语音书籍下载到电脑

- 1 将您的电脑连接至 Internet。
- 2 在电脑上启动 **AudibleManager**。
- 3 在 **AudibleManager** 中，单击 **My Library Online** 按钮连接到 [www.audible.com](http://www.audible.com)。
- 4 选择并下载语音书籍：
  - 通过 [www.audible.com](http://www.audible.com) 登录您的帐户；
  - 以 **A** 或 **B** 格式下载语音书籍。
    - ↳ 下载的书籍会自动添加到 **AudibleManager** 上的媒体库。

## 同步到播放器

- 1 在电脑上启动 **AudibleManager**。
- 2 将播放器连接到电脑。等到播放器被 **AudibleManager** 识别。
  - 在播放器上，确保您已在 **\* > [电脑连接选项]** 中选择 **[MTP]**。
- 3 在 **AudibleManager** 上，单击 **Add to Device** (添加到设备)。
  - 首次将播放器连接至 **AudibleManager** 时，根据提示激活播放器。





要检查传输到播放器的语音书籍，  
在 AudibleManager 上查看播放器窗格。

- 如有必要，请单击 Refresh Device (刷新设备)。

## 在播放器上查找音乐

在 **🎵** > [语音书籍] 中，语音书籍文件按书籍标题或作者进行整理。

[书籍]

- 书籍按字母顺序排列的书籍标题排列。

[作者]

- 书籍按字母顺序排列的作者排列。

## 播放语音书籍

- 选择书籍。
- 按 **▶||** 开始播放。
  - 在播放屏幕上，您可以看到书籍信息和播放状态。

要继续播放最后一本播放的书籍，

- 在 [语音书籍] 中，选择 [续播 [book name]]。

在播放屏幕上，

- 按 **▶||** 暂停或继续播放。
- 要转到上一个屏幕，请按 **⏪**。

要在播放期间选择播放速度，

- 在播放屏幕上，按 **≡ >** [播放速度]。选择一个选项。

要在播放期间跳过标题或章节，

- 在播放屏幕上，按 **≡ >** [导航模式]。选择 [标题] 或 [部分]。

- 在播放屏幕上，按 **🏠 / 🏠**。

## 使用书签

在语音书籍上，您可将 10 本语音书籍添加到播放时间。根据需从已添加书签的播放时间开始播放。

要添加书签，

- 在播放屏幕上，按 **≡** 并选择 [书签] > [添加书签]。
- 选择位置。
  - 当前播放时间已添加到书签列表中的位置。

要从已添加书签的播放时间播放，

- 在播放屏幕上，按 **≡** 并选择 [书签] > [转到书签]。选择一个选项。
  - 播放从选定的播放时间开始。

要删除书签，

- 在播放屏幕上，按 **≡** 并选择 [书签] > [删除书签]。选择一个选项。
  - 您可从书签列表中移除播放时间。

## 从播放器删除语音书籍

- 在播放屏幕上，按 **≡** > [删除语音书籍]。
  - 当前语音书籍已从播放器中删除。

# 8 视频

## 将视频添加到播放器

您可使用两种方式将视频添加到播放器：


- 通过 Philips Songbird (请参见第 12 页的 ‘与电脑媒体库进行同步’),
- 在 Windows 资源管理器。

要在 Windows 资源管理器中传输视频，

- 1 将 ARIAZ 连接到电脑。
- 2 在电脑的我的电脑或电脑下，
  - 选择 ARIAZ 并创建文件夹。
- 3 在电脑上，将文件拖放到 ARIAZ 上的文件夹。
  - 或者，将文件夹从电脑拖放到 ARIAZ。

## 在播放器上查找视频


按文件名查找视频

- 转到 。
  - ↳ 视频按字母顺序排列的文件名列示。

按文件夹查找视频

- 转到 。
  - ↳ 视频按电脑上的文件夹整理。



## 播放视频

- 1 选择视频。
- 2 按  开始播放。
  - ↳ 视频在横向视图下播放。

在播放屏幕上，

- 按  暂停或继续播放。

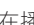



要在播放屏幕上选择视频文件，

- 反复按  / .


要在当前视频内快退或快进，

- 在播放屏幕上，按住  / .

## 选择亮度

- 1 在播放屏幕上，按  并选择 [亮度]。
- 2 按  /  选择所需选项。
- 3 按 .

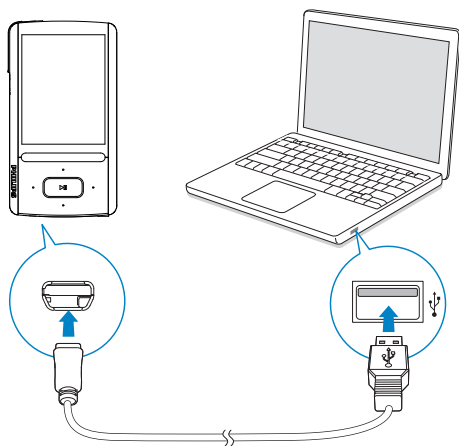
## 从播放器删除视频

- 1 选择或播放视频。
- 2 在视频列表或播放屏幕上，
  - 按  并选择 [删除视频]。
    - ↳ 当前视频已从播放器中删除。

## 9 图片


### 将照片添加到播放器

- 1 将 **ARIAZ** 连接到电脑。
- 2 在电脑的我的电脑或电脑下，
  - 选择 **ARIAZ** 并创建文件夹。
- 3 在电脑上，将文件拖放到 **ARIAZ** 上的文件夹。
  - 或者，将文件夹从电脑拖放到 **ARIAZ**。



### 在播放器上查找照片

#### 按文件名查找照片

- 转到 。
  - ↳ 照片按字母顺序排列的文件名列示。

#### 按文件夹查找照片

- 转到 。
  - ↳ 照片按电脑上的文件夹整理。

### 查看照片

- 选择照片。按 **▶▶** 以全屏模式查看照片。
  - ↳ 照片在横向视图下显示。

#### 在播放屏幕上，

- 按  /  旋转照片。
- 按  /  选择照片。

### 开始幻灯片放映

- 当您在全屏模式下查看照片时，按 **▶▶** 开始幻灯片放映。
  - ↳ 逐个播放照片。

### 选择播放选项

在播放屏幕上，按 **≡** 选择播放选项：

[亮度]	选择屏幕的亮度。
[背光计时器]	选择值。选定的时长过后，屏幕自动关闭。

在 [幻灯片放映设置] 中，选择幻灯片放映的选项

[每张幻灯片的 时间]	选择两张幻灯片之间的时间 间隔。
[重复播放]	反复播放当前文件夹中的照片。
[随机播放]	以随机顺序播放当前文件夹中的照片。

### 从播放器删除照片

- 1 选择或播放照片。
- 2 在照片列表或播放屏幕上，
  - 按 **≡** 并选择 [删除图片]。
    - ↳ 当前照片已从播放器中删除。


# 10 FM 收音机

## 注

- 在调谐到电台时，请插好随附的耳机。耳机亦可作为天线使用。为了获得更好的接收效果，请向不同方向移动耳机线。

## 调谐至电台



### 自动调谐

首次转到  时，请根据提示启动自动调谐搜索电台。最多可将 30 个电台存储为预设电台。


在预设电台列表中，

- 反复按  或  以选择预设电台。  
按  开始播放。

要在播放屏幕上选择预设电台，


- 反复按  或 。

或者，

- 按  并选择 [预设电台]。  
↳ 此时将显示预设列表。




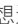


## 提示

- 去到新的地方时（例如新的城市或国家/地区），务必重新开始自动调谐，以获得更好的接收效果。在播放屏幕上，按  并选择 [自动调谐]。

### 手动调谐



要搜索频率或电台，

- 在播放屏幕上，按住  或 。  
↳ 从当前频率调谐到下一个电台。
- 要想进行微调，请反复按  或 。

## 通过扬声器收听





通过扬声器或耳机收听收音机。

要通过扬声器或耳机播放，


- 在播放屏幕上，按  并选择 Channel out (声道输出)
- 选择 [扬声器] 或 Headphones (耳机)。  
要关闭或打开收音机播放声音。
  - 在播放屏幕上，按 。

## 存储预设电台

在 ARIAZ 上可以存储最多 30 个预设电台。

- 调谐至电台。
- 在播放屏幕上，按  并选择 [保存到预设]。
- 按  或  选择预设列表中某个位置。  
按 。  
↳ 当前电台即保存到相应位置。

要移除当前预设电台，

- 在播放屏幕上，按  并选择 [删除预设]。
- 选择 [是]。  
↳ 当前电台已从预设列表中移除。


# 11 录音

## 录音

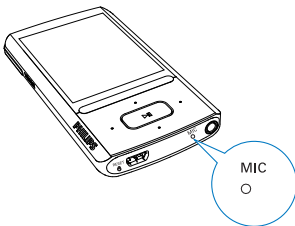
借助 **ARIAZ**，您可以：



- 通过内置麦克风录制语音或音频；或
- 在播放器上播放收音机时录制收音机节目。


### 录制音频/语音

- 1 在  中，选择 [开始语音录音]。  
↳ 录音屏幕出现。


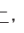


- 2 确保麦克风靠近待录音的音源。




- 3 按  在暂停和录音之间切换。按  停止。

- 4 选择 [是] 保存录音。  
↳ 录音保存到  > [录音库] > [录音]。  
(文件名格式: VOICEXXX.MP3, 其中 XXX 为自动生成的录音编号。)

### 从 FM 收音机录音







- 1 在  中调谐电台。
- 2 在播放屏幕上，按  并选择 [智能 FM 收音机录音]。  
↳ 开始从 FM 收音机录音。
- 3 按  在暂停和录音之间切换。按  停止。

- 4 选择 [是] 保存录音。  
↳ 录音保存到  > [录音库] > [FM 收音机录音]。(文件名格式: FMREXXXX.MP3, 其中 XXX 为自动生成的录音编号。)


### 注

- FM 收音机的录音功能仅适用于部分版本。请参阅播放器的屏幕菜单，了解您可使用的功能。


## 收听录音

- 1 在  > [录音库] 中，选择录音。
- 2 按  开始播放。  
要在播放屏幕上选择文件，
  - 反复按  / 。
 要在当前文件内快退或快进，
  - 在播放屏幕上，按住  / 。

## 从播放机删除录音

- 1 选择或播放录音。
- 2 在录音列表或播放屏幕上，
  - 按  并选择 [删除]。  
↳ 当前录音已从播放机中删除。

要删除播放机中的所有录音，

- 在  > [录音库] 中，选择录音库。选择 [全部删除]。

## 将录音上传到电脑

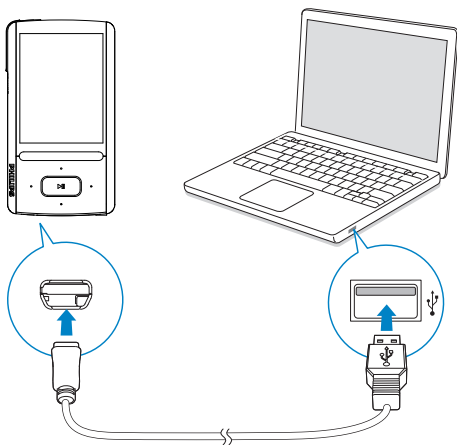
- 1 将 **ARIAZ** 连接到电脑。
- 2 在电脑的我的电脑或电脑下，
  - 选择 **ARIAZ**；
  - 在 **ARIAZ** 上，在 Recordings (录音) > Voice (语音) 或 FM 中选择录音。
- 3 将录音文件拖放至电脑中某个位置。

## 12 文本阅读器

您可在播放器上阅读文本文件（.txt 文件）。

### 将文本文件添加到播放器

- 1 将 ARIAZ 连接到电脑。
- 2 在电脑的我的电脑或电脑下，
  - 选择 ARIAZ 并创建文件夹。
- 3 在电脑上，将文件拖放到 ARIAZ 上的文件夹。
  - 或者，将文件夹从电脑拖放到 ARIAZ。



### 在播放器上查找文本文件

查找文件列表中的文本文件

- 从主屏幕中选择 **■**。
  - ↳ 此时将显示一个文本文件列表。
  - ↳ 文本文件按字母顺序排列的文件夹排列。

按文件夹查找文本文件

- 在 **■** 中，按您在电脑上整理文件夹和文件的方式选择它们。

### 读取文本文件


- 1 选择文本文件。
- 2 按 **▶▶** 开始播放。
- 3 在播放屏幕上，
  - 按 **◀▶** 或 **▶◀** 翻转页面；
  - 按 **▲** 或 **▼** 向上或向下滚动。要增大或减小字体大小，
  - 在播放屏幕上，按 **≡** 选择选项。

### 从播放器删除录音

- 1 选择或播放文本文件。
- 2 在文本文件列表或播放屏幕上，
  - 按 **≡** 并选择 **[删除]**。
    - ↳ 当前文本文件已从播放器中删除。



## 13 文件夹视图

转到  以查看和播放播放器媒体库中的媒体文件。

**Music**（音乐）：您通过 **Philips Songbird** 同步到播放器的音乐文件；

**Video**（视频）：您通过 **Philips Songbird** 同步到播放器的视频文件；

**Playlists**（播放列表）：您同步到播放器的播放列表以及您在播放器上创建的现在播放列表；

**SERVICE**（服务）：您通过 **AudibleManager** 同步到播放器的语音书籍，或通过 **Rhapsody** 软件同步到播放器的 **Rhapsody** 频道列表；

**Recordings**（录音）：您在播放器上录制的语音或 \*FM 收音机录音。

要查找在 **Windows** 资源管理器中传输的文件，

- 按您在电脑 Windows 资源管理器整理的方式查找文件。



注

- \*FM 收音机的录音功能仅适用于部分版本。请参阅播放机的屏幕菜单，了解您可使用的功能。

# 14 设置

在 **\*** 中，选择播放器的选项。

- 1 按  /  选择所需选项。
- 2 按  确认。

## 播放模式

在 [播放模式] 中，选择音乐播放的播放模式：  
[音乐来源于…]

切换至与当前歌曲相同的专辑

### [重复播放]

[单曲重复]	重复播放当前歌曲。
[全部重复]	重复播放当前文件夹中的所有歌曲。

### [随机播放]

[开]	以随机顺序播放当前文件夹中的所有歌曲。
-----	---------------------

如果 [全部重复] 和 [随机播放] 均已启动，

- 当前文件夹中的所有歌曲均会以随机顺序播放。

## 声音设置

[FullSound]	还原音乐压缩损耗的声音细节（例如 MP3、WMA）。
[均衡器]	必要时定义声音设置。

### 注

- 选择 FullSound 时均衡器禁用。

## SafeSound

借助随附的耳机，SafeSound 允许您安全地收听音乐。

当您通过耳机收听音乐时，将根据播放器和耳机的电子特征评估<sup>1</sup>耳朵的声压；然后将评估值与声压的参考声级<sup>2</sup>进行比较；结果显示不同颜色的图标，以指示声压状态和听力受损的风险级别。

### 提示

- <sup>1</sup>方法基于欧盟规范 (50332-1/2)。
- <sup>2</sup>参考声级来自欧盟指令 2003/10/EC 对个人接受的噪音所规定的健康和最小要求。

### 打开 SafeSound

- 在 [SafeSound] 中，选择 [开]。

### 监测声压的当前状态

音乐播放期间，请检查图标颜色，以监测声压的当前状态。相应地进行休息，或在某音量收听音乐一段时间后调节音量级别。

	声压级别	最小持续时间
	超过 90 分贝	每天 30 分钟
	85 到 90 分贝	每天 2 小时
	80 到 85 分贝	每天 5 小时
	安全	每天 5 小时以上

### 选择安全音量级别

- 1 按  /  VOLUME。  
↳ 将显示音量屏幕。

- 2 按下  选择安全音量。

### 自动安全音量

如果您选择的音量级别高于安全音量，[自动安全音量] 可将音量级别逐步调节到安全音量。

- 在 [SafeSound 设置] 中，选择 [自动安全音量] > [开]。

### 设置音量限制

要设置音量限制，请选择 [SafeSound 设置] > [音量限制]。

- 按  /  设置音量限制。按  确认。

### 总声压概述

在 [每周概要] 中查找过去一周您的耳朵每天接收的总声压。

不同的颜色用于表示听力受损的风险。为了确保听力安全，每天都应调整音乐收听时间。

## 定时关机

打开定时关机。ARIAZ 可以在特定的时长后自动关闭。

- 在 [定时关机] > [设置定时关机...] 中, 选择一个选项。按 **▶▶**。
- ↳ 在选定的持续时间之后, 设备自动关闭。

在定时关机打开之后,

- 选择 **✱** > [定时关机];
- 或者, 在音乐播放屏幕上, 按 **≡** > [定时关机]。
- ↳ 您可以看到播放器关闭前的剩余时间。

## 显示设置

[亮度]	调节屏幕的亮度。
[主题]	选择屏幕主题。

## 背光定时器

如果没有对播放器采取任何操作, 屏幕将进入待机模式。在预先定义的持续时间之后, 待机屏幕自动关闭。要保存电池功率, 请为持续时间选择一个低值。

要设置持续时间

- 1 从主屏幕中选择 **✱** > [显示设置] > [背光计时器]。
- 2 选择一个持续时间。
  - ↳ 在选定的持续时间之后, 待机屏幕自动关闭。

### 提示

- 出于节省电量的目的, 务必选择一个较低值。

要退出节能模式

- 按任意键。

## 屏幕保护

如果您选择了屏幕保护, 则在预先定义的持续时间之后, 屏幕保护将出现在待机屏幕上。

要选择屏幕保护

- 1 从主屏幕中选择 **✱** > [显示设置] > [屏幕保护]。
- 2 在 [屏幕保护] 中按 **⏏** / **⏏** 和 **▶▶** 选择一个选项:

[无]	显示黑屏。
[数字时钟]	以位数显示时间
[相册图画]	显示当前歌曲或最后一首播放歌曲的 CD 封面 (如可用)。
[关闭屏幕]	关闭屏幕。
[演示模式]	显示播放器的主要功能。

要退出屏幕保护

- 按任意键。

## 日期和时间

要设置时钟

- 按 **⏏** / **⏏** 和 **▶▶** 选择一个选项:

[时间设置]

[设置时间 格式] 选择 12 小时制或 24 小时制时钟格式]

[设置时间] 反复按 **⏏** / **⏏**, 或按住 **⏏** / **⏏** 输入位数; 按 **⏏** / **⏏** 选择条目位置; 按 **▶▶** 确认。

[日期设置]

[设置日期 格式] 选择日期格式]

[设定日期] 反复按 **⏏** / **⏏**, 或按住 **⏏** / **⏏** 输入位数; 按 **⏏** / **⏏** 选择条目位置; 按 **▶▶** 确认。

## 幻灯片放映设置

**[每张幻灯片的时间]** 选择每张幻灯片的播放时间。

**[重复播放]** 反复播放所有幻灯片（若已激活）。

**[随机播放]** 按随机顺序播放所有幻灯片（若已激活）。

## 语言

您可以在 **[语言]** 中更改语言选择。

## 电脑连接首选项

在 **[电脑连接首选项]** 中，选择播放器如何连接到电脑。播放器允许通过电脑访问 USB 海量存储类 (MSC) 或媒体传输协议 (MTP)。

**[MSC]** \*允许播放器作为 **Philips Songbird** 驱动器工作。单击 **Philips Songbird** 驱动器在电脑上开始程序安装。

**[MTP]** 在同步到播放器期间，允许受版权保护的音樂通过 **Philips Songbird** 转换为可播放的格式。

### 提示

- \*确保您在 **\* > CD-ROM** 中选择 **[启用]**。

## 信息

在 **[信息]** 中了解到以下有关播放器的信息：  
**[播放器信息]**

**[型号:]** 完整产品名称  
从支持网站更新固件时，检查完整产品名称。

**[固件版本:]** 当前固件版本  
从支持网站更新固件时，检查固件版本。

**[支持站点:]** 提供播放器支持的网站

### **[磁盘空间]**

**[可用空间:]** 可用空间

**[总空间:]** 内存容量

**[歌曲]** 歌曲占用的空间

**[图片]** 照片占用的空间

**[视频]** 视频占用的空间

### **[支持的文件类型]**

**[音乐]** 支持的音乐文件类型

**[图片]** 支持的照片文件类型

**[视频]** 支持的视频文件类型

## 格式化设备

格式化播放器。移除播放器上存储的所有数据。

- 选择 **[格式化设备]**，然后根据提示选择 **[是]**。

## 出厂设置

在 **[出厂设定]** 中，将播放器还原为出厂设置。传输至播放器的文件将被保留。

## CD 安装程序

如果您已在 \* > [电脑连接首选项] 中选择 [MSC]，则会显示 [CD 安装程序] 选项。在 [CD 安装程序] 中，选择 [启用] 以允许播放器作为 Philips Songbird 驱动器工作。双击驱动器在电脑上开始程序安装。



### 提示

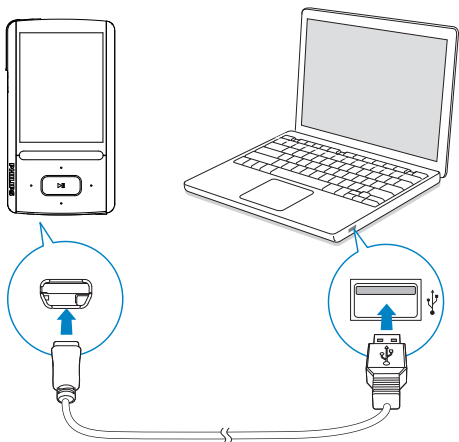
- 修复播放器后，CD-ROM 分区和 Philips Songbird 安装程序会从播放器中移除（请参见第 39 页的“通过 Philips Songbird 修复播放器”）。播放器上有更多可用空间。

# 15 通过 Philips Songbird 更新固件

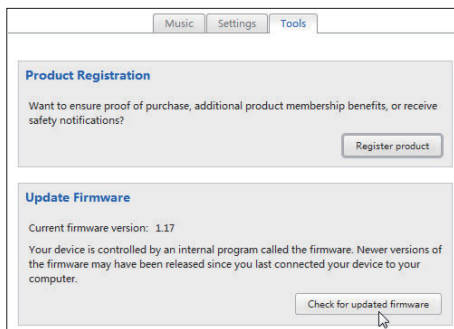
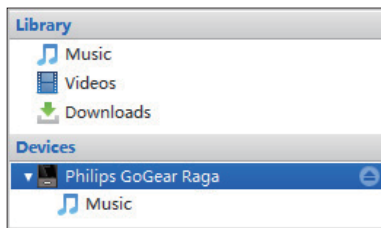
ARIAZ 由一种称为固件的内部程序控制。在您购买 ARIAZ 之后，可能发布了新版本的固件。通过 Philips Songbird，您可在 Internet 上检查和安装 ARIAZ 的固件更新。

## 提示

- 音乐文件不会受到固件更新的影响。



- 1 确保您已将电脑连接至 Internet。
- 2 如图所示，使用 USB 线缆将 ARIAZ 连接到电脑。
- 3 在电脑上启动 Philips Songbird。
  - 必要时可单击 **Start** (开始) > **Programs** (程序) > **Philips** > **Philips Songbird**。
- 4 在播放器面板中单击 ARIAZ。然后在弹出窗口中选择 **Tools** (工具) > **Check for updated firmware** (检查更新的固件)。
  - ↳ Philips Songbird 将从互联网上检查更新并安装新的固件（如果有）。



- 5 按照屏幕上的说明执行操作。
  - ↳ 固件更新的下载和安装将自动启动。
  - ↳ 固件更新完毕后，ARIAZ 将重新启动并可继续使用。

## 注

- 一直等到更新完成，然后从电脑上断开 ARIAZ 的连接。

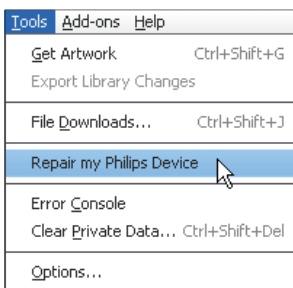
# 16 通过 Philips Songbird 修复播放器

如果 ARIAZ 无法正常工作或者显示屏冻结，可对其进行重置而不会丢失数据：

## 要重置 ARIAZ？

- 将笔尖或其它物体插入 ARIAZ 底部的重置孔。按住直到播放器关闭。

如果您未重置播放器，请通过 Philips Songbird 修复播放器。



- 1 在您的电脑上启动 Philips Songbird。
- 2 在 Philips Songbird 中，
  - 选择 Tools (工具) > Repair my Philips Device (修复我的飞利浦设备)；
  - 在弹出列表中选择 ARIAZ。
- 3 将播放器连接到电脑。
  - 确保按照关于如何将播放器连接到电脑的屏幕说明操作。
- 4 按照屏幕上的说明完成修复。

## 提示

- 修复播放器后，CD-ROM 分区和 Philips Songbird 安装程序会从播放器中移除。播放器上有更多可用空间。

# 17 技术数据

## 电源

电源: 520 毫安时锂聚合物内置充电电池

播放时间<sup>1</sup>

- 音乐: 长达 30 小时 (SafeSound 开); 长达 15 小时 (FullSound 开, SafeSound 开); 长达 15 小时 (FullSound 开); 长达 36 小时 (FullSound 关)

- 视频 (WMV): 长达 5 小时

- FM 收音机: 长达 16 小时

## 软件

Philips Songbird: 更新固件和传输音乐

## 连通性

3.5 毫米耳机插孔

USB 2.0 高速

## 声音

声道隔离: 45 分贝

频率响应: 80 - 18,000 赫兹

输出功率: 2x 2.4 毫瓦

信噪比: > 84 分贝

## 音频播放

支持的格式:

位速率	采样率
-----	-----

MP3:

8 - 320 kbps 和可变比特率	8、11.025、16、22.050、 32、44.1、48 千赫
------------------------	--------------------------------------

WMA:

5 - 320 kbps	8、11.025、16、22.050、 32、44.1、48 千赫
--------------	--------------------------------------

FLAC:

高达 1.1 Mbps	48 千赫
-------------	-------

APE:

高达 1.3 Mbps	48 千赫
-------------	-------

## 视频播放

支持的格式:

MJPEG (.mp4 格式)

WMV

## 图像显示

支持的格式:

JPEG

BMP

## 存储介质

内置内存容量<sup>2</sup>:

SA3ARA04 4GB NAND 闪存

SA3ARA08 8GB NAND 闪存

SA3ARA16 16GB NAND 闪存

SA3ARA32 32GB NAND 闪存

## 显示屏

彩色 LCD, 320 x 240

## 注

- <sup>1</sup> 充电电池的充电次数有限。电池使用寿命和充电次数会因使用情况和设置而有所不同。
- <sup>2</sup> 1GB = 10 亿字节; 实际存储容量更少。不能使用全部内存容量, 因为播放器会占用部分内存。存储容量按每首歌 4 分钟和 128 kbps MP3 编码计。

## 系统要求

- Windows® XP (SP3 或以上版本) / Vista / 7
- Pentium III 800 MHz 或更快的处理器
- 512 MB 内存
- 500 MB 硬盘空间
- 互联网连接
- Windows® Internet Explorer 6.0 或更高版本
- CD-ROM 驱动器
- USB 端口



