

目 录

遥控器按键介绍	2
功能简介	2
遥控器按键介绍	2
系统设置	4
EMP设置	4
网络	4
USB	8
图片	8
音乐	9
电影	9
Flash	10
文本	11
Flash	12
洪恩教育	12
洪恩在线/新浪少儿	12
Internet	13
天气	13
股票	14
新闻	14
乐库	15
UPnP	15
文件的管理	17
复制文件	17
删除文件	17

因本公司产品在不断改进，设计与功能变更可能会涉及到说明书内容，如有变更恕不另行通知。

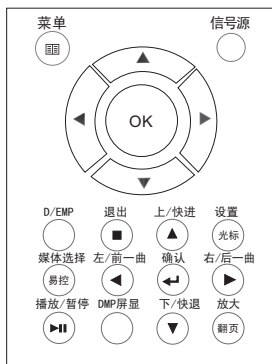
遥控器按键介绍

功能简介

本机具有数字多媒体播放功能，可以识别USB1.1、USB2.0的标准设备，包括硬盘、U盘等。

您可以浏览图片，聆听音乐，欣赏多种格式的音视频文件、FLASH文件、文本。还可以实现FAT格式硬盘上的文件复制、删除等文件管理功能。提供了内置和可供下载的教育短片和益智类游戏，可以上网查看天气、股票、新闻、聆听音乐，还可以通过UPnP播放电脑中共享的各种文件。

遥控按键介绍（以实物为准）



D/EMP: 进入多媒体播放器的初始界面(带DMP信号源)的连续按压此键可在DMP与EMP间切换)，可选择您需要播放的文件。

翻页: 当文件夹中文件较多，一页显示不全时，这时按翻页键可以对文件目录进行翻页。

播放/暂停键: 当您在浏览图片、聆听音乐、欣赏电影的时候，按压此键，可实现播放和暂停的相互切换。另外，当用户进入快进或快退音视频文件状态时，按压此键，可继续播放。

退出键: 按压此键，可以退出当前状态回到上一级菜单。

媒体选择键: 按压此键有过滤功能，能过滤掉其他格式的文件，只剩下其中一种，按压一遍之后，所有格式的文件都会出现。

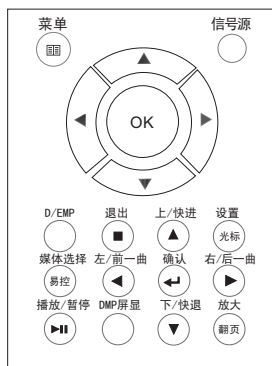
设置: 在初始界面下，按压此键，可以直接进入系统设置。在播放音乐和视频时，该键不作用。

光标: 只对FLASH格式起作用，对FLASH选项进行选择。

易控: 此处无用。

遥控器 按键介绍

遥控按键能介绍（以实物为准）



上/快进键：在目录状态下向上移动光标，在播放视频状态下快进操作(不显示功能菜单时)。

下/快退键：在目录状态下向下移动光标，在播放视频状态下快退操作(不显示功能菜单时)。

确认键：按压此键，确定您的选择和操作。

左/前一曲键：在播放电影时，按此键可播放前一个视频(不显示功能菜单时)；在进行配乐浏览时，只需按一次此键即可对音乐进行前一曲的切换。

右/后一曲键：在播放电影时，按此键可播放后一个视频(不显示功能菜单时)；在进行配乐浏览时，只需按一次此键即可对音乐进行后一曲的切换。

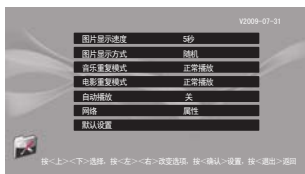
DMP屏显键：按此键显示或取消该状态下的功能菜单。

放大键：当您欣赏电影或图片时(不显示功能菜单时)，按压此键可以放大画面。

注意：为叙述方便，以下内容中的上/快进键简称上键，下/快退键简称下键，左/前一曲键简称左键，右/后一曲键简称右键。

系统设置

EMP设置：EMP功能的设置



- 1 按D/EMP键进入EMP主界面，按左、右键选择系统设置图标，按确认键进入，或者直接按压遥控器上的设置键进入。
- 2 按上、下键选择各调整项，按左、右键对各项内容进行切换，按确认键完成选择。系统设置内容包括图片显示速度、图片显示方式、音乐重复模式、电影重复模式、自动播放、网络、默认设置等。
- 3 按退出键返回EMP主菜单。

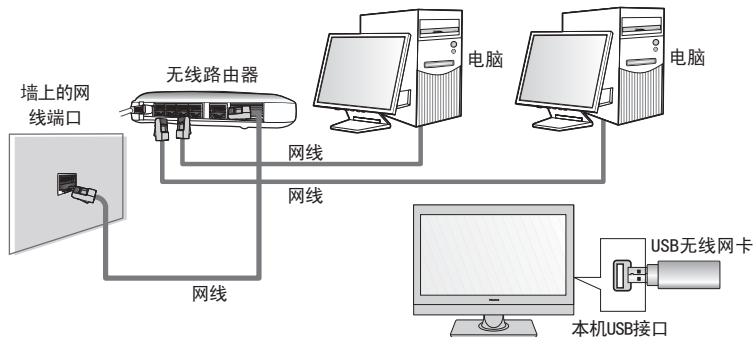
自动播放功能说明：

- 1) 自动播放是指交流开机自动播放功能。
- 2) 自动播放只能自动播放图片或电影，不能同时播放。
- 3) 若图片和电影同时存在时，只能自动播放图片。

网络：

在系统设置界面下，按上、下键选中网络，按左、右键选中网络设置模式：有线设置、无线设置。有线手动配置有自动模式和手动模式；无线也有无线自动扫描和无线手动配置，推荐用户在使用时，选用无线自动扫描或有线自动模式。

无线网络的连接：



无线路由器的设置：

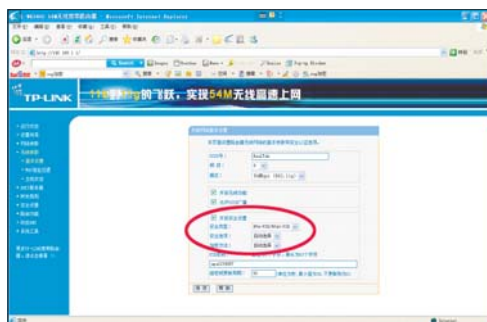
1. 无线路由器访问的IP地址一般都在路由器上标明，具体可参见路由器上的标签或说明书。
2. 配置无线路由器
首次使用路由器要先进行路由器配置，以保证路由器可以正常访问网络。在IE地址栏中输入路由器标签上的IP地址，提示输入用户名和密码，按照标签上的信息输入就可以进入路由器的设置界面。

数字多媒体功能操作

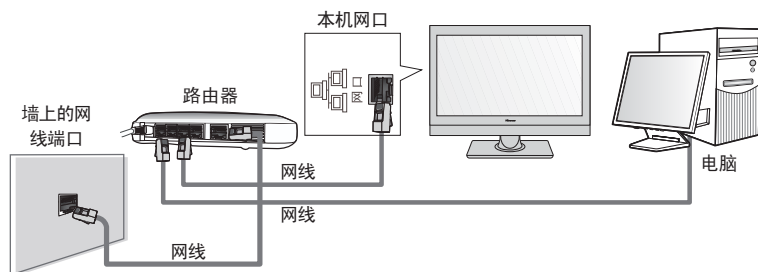
3. 以TPLINK品牌的无线路由器为例，标签背面标识IP: 192.168.1.1 用户名: admin 密码: admin 或者 password，在IE地址栏中写入http:// 192.168.1.1，按Enter键，输入用户名和密码，就可以进入路由器的设置界面。如下图：

第一，选择“无线参数”项中的“基本设置”，如果你要设置路由器密码，可在“开启安全设置”项前面打“√”，选择需要的“安全类型”与“安全选项”，本机支持的安全类型为WEP、WPA-PSK/WPA2-PSK加密方式。支持的安全选项为自动选择、开放系统、共享密钥。

第二，选择“DHCP服务器”项中的“DHCP服务”，界面提示“本路由器内建DHCP服务器，它能自动替您配置局域网中各计算机的TCP/IP协议。”，DHCP服务器设为“启用”。



有线网络的连接：

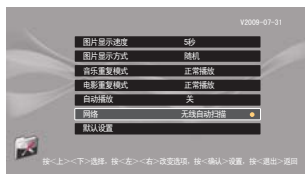


使用注意事项：

1. 保证电脑与电视在同一个局域网内。
2. 无线上网时电视本机的USB端口需插入一个无线网卡（dongle），电脑需连接到路由器上。
3. 使用UPnP功能时，请先关闭共享电脑的防火墙。否则无法实现共享。

系统设置

无线自动扫描:

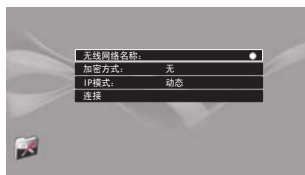


- 1 在设置菜单中选中“网络”后按左、右键选“无线自动扫描”，并按下**确认**键后，搜索到无线网络设备后，显示无线网络设备列表。
- 2 按上、下键选择所需要连接的无线设备名，按**确认**键进入无线设备设置菜单，若无线网络设备设置了连接密码，在输入键盘上按上、下、左、右和**确认**键输入密码，选择“done”后按**确认**键完成，这时可进入无线网络设置菜单。
- 3 进入无线自动扫描菜单后，若无线网络没有密码的话，电视会自动获得IP地址。设置好后按退出键退出。

注意:

1. 使用有线设置时，请确保网线通路正常，且连接到本机网口上，不支持代理服务器。
2. 网线和无线网卡不能同时使用。
3. 本系统识别的无线网卡型号统一为：FAWCLU-1211 V01 54M 无线USB网卡（芯片采用ATHEROS的ZD1222B (MAC)+AR2124 (RF)），不保证其他网卡都能识别。
4. 本机不支持ADSL拨号输入帐户（user name）和密码（password）的上网方式。

无线手动配置:



- 1 进入无线手动配置后，按**确认**键可输入网络名称。
- 2 选择加密项后，按左、右键选择正确加密方式：无、WEP、WPA，按**确认**键可输入密码。
- 3 IP地址：静态、动态。如果选择静态IP则需要输入IP地址。
- 4 连接：上面三项都设置正确后，选择连接按**确认**键，即可连接网络。

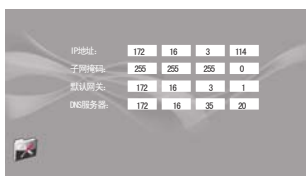
系统设置

有线手动配置:



1 进入有线手动配置后，有两种选项：自动模式和手动模式。自动模式可自动获得IP地址，手动模式需自行设置。

2 有线手动IP设置的项: IP地址、子网掩码、默认网关和DNS服务器，“上、下、左、右”键可选择设置项，按遥控器上的数字键可进行输入，设置完成后按确认键进行连接。



属性: 选择属性后，按确认键可以查看网络是否设置成功。

USB

USB: 有图片浏览、音视频播放、Flash播放、文本播放功能

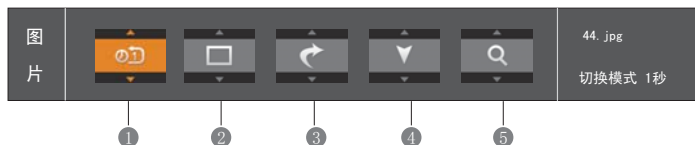
图片: 实现图片浏览



您可以在存储设备中选择保存的JPEG图片进行浏览。

- 1 按D/EMP键进入EMP主界面，按左、右键选择USB，按确认键进入USB。
- 2 按上、下键选择图片文件，按确认键进入文件夹。
- 3 按翻页键可进行页面切换，按上、下键选择要欣赏的图片，按播放/暂停键开始浏览。只要图片和音乐同时存在于一个文件夹，播放图片就会自动配乐浏览，也可以按压媒体选择键，过滤出图片或音乐文件，只欣赏其一。
- 4 浏览图片时，屏幕会出现功能菜单，按DMP屏显键可取消或调出功能菜单。
- 5 按左、右键选择相应的功能图标。按上、下键进行调整。
- 6 在浏览过程中，按退出键停止浏览，返回到该文件保存的目录下。

功能菜单介绍



- ① 设置图片切换到下一张的间隔时间
- ② 设置图片播放时进入屏幕的方式
- ③ 旋转图片
- ④ 设置图片播放的模式
- ⑤ 放大图片

USB

音乐：欣赏音频文件



您可以在存储设备中选择保存的MP3音乐进行欣赏。

- 1 按D/EMP键进入EMP主界面，按左、右键选择USB，按确认键进入USB。
- 2 按上、下键选择音乐文件，按确认键进行音乐欣赏。按播放/暂停键可实现音乐的暂停与播放。
- 3 在播放过程中按退出键停止播放。

电影：观看视频文件



您可以在存储设备中选择保存的视频文件进行欣赏。

- 1 按D/EMP键进入EMP主界面，按左、右键选择USB，按确认键进入USB。
- 2 按上、下键选择电影文件，按确认键播放视频文件。
- 3 播放音视频文件时，屏幕会出现功能菜单，按DMP屏显键可取消或调出功能菜单。
- 4 按左、右键选择相应的功能图标，按上、下键进行调整。
- 5 在播放过程中按退出键停止播放，返回到该文件保存的目录下。

视频支持的格式如下表：

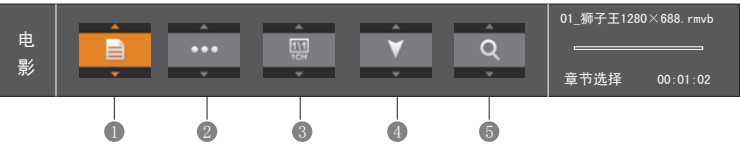
封装	视频解码			音频解码
	类型	分辨率（最大）	比特率（最大）	
.avi	Xvid	1920×1080	9.7Mbps	MPEG1 (Layer1, 2, 3)
.avi .mpg .mpeg	MPEG2	1920×1080	22.5Mbps	MPEG1 (Layer1, 2, 3)
.dat .mpeg	MPEG1	720×576	1.5Mbps	MPEG1 (Layer1, 2, 3)
.rm .rmvb	Real 8/9/10 (RV40)	1280×720	1.5Mbps	Cooper

USB

注意:

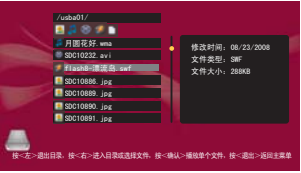
1. 由于节目制作工具不统一，本机不能保证支持列出的所有格式。
2. 若您使用USB1.1设备播放电影时，有可能出现画面不流畅现象，建议使用USB2.0设备。
3. 在播放某些4:3格式的电影时，待显示的功能菜单消失后，按媒体选择键可以切换到全屏模式。

功能菜单介绍



- ① 切换影片
- ② 设置影片的字幕
- ③ 设置影片的音轨
- ④ 设置影片文件播放的方式
- ⑤ 放大图像

Flash: 观看Flash文件



按D/EMP键进入EMP主界面，按左、右键选择USB，按确认键进入USB。

- 按下、下键选择Flash文件，按确认键进行Flash欣赏。
- 某些Flash文件，含有操作图标时，播放过程中，可以按设置/光标键选择功能按钮。
- 按退出键退出。

注意:

1. 由于硬件限制，不保证Flash文件中每个功能按钮都起作用。
2. 由于某些Flash文件里含有很多交互性操作或特技效果，本机不保证自行从网上下载的Flash（.swf）文件都可以支持。
3. Flash文件只支持容量在1M以下、不含特效处理的Flash（.swf）格式，不支持含有Video内容、含有URL连接的.swf文件。

U S B

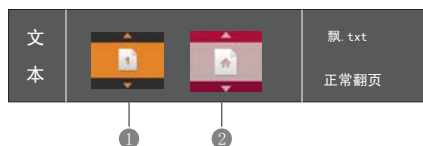
文本：浏览.txt文件



您可以在存储设备中选择保存的.txt文件进行浏览。

- 1 按D/EMP键进入EMP主界面，按左、右键选择USB，按确认键进入USB。
- 2 按上、下键选择.txt文件，按确认键进行.txt浏览。
- 3 在浏览.txt文件的过程中，屏幕会出现功能菜单，按DMP屏显键可取消或调出功能菜单。
- 4 按左、右键选择相应的功能图标，按上、下键进行调整。
- 5 在浏览过程中按退出键停止播放，返回到该文件保存的目录下。

功能菜单介绍



- ① 设置文本一次翻页的页码数
- ② 设置断点, 若将此项设为“首页”，退出文本再次阅读时，系统将回到文本首页；若将此项设为“断点”，退出文本再次阅读时，可从上次设置断点的页码处继续阅读。

注意：进入USB后，从左到右依次是：图片、音乐、电影、Flash、文本，按媒体选择键进行过滤。

Flash

Flash：内置或可下载的教育短片、游戏

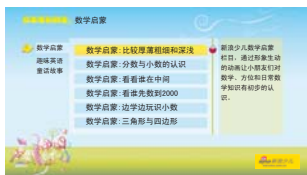
洪恩教育：内置的洪恩教育短片、游戏



- 1 按D/EMP键进入EMP主界面，按左、右键选择Flash图标，按确认键进入Flash子界面。
- 2 按左、右键选择洪恩教育，按确认键进入。
- 3 按上、下键选择洪恩教育，按右键进入，按上、下键选择要浏览的文件。
- 4 播放过程中，可以按退出键退出。

- 1 按D/EMP键进入EMP主界面，按左、右键选择Flash图标，按确认键进入Flash子界面。
- 2 按左、右键选择洪恩教育，按确认键进入。
- 3 按上、下键选择益智游戏，按右键进入，按上、下键选择要浏览的文件。
- 4 播放过程中，可以按设置/光标键选择功能按钮。按退出键退出。

洪恩在线/新浪少儿：在线幼儿教育短片



- 1 按D/EMP键进入EMP主界面，按左、右键选择Flash图标，按确认键进入Flash子界面。
- 2 按左、右键选择洪恩在线/新浪少儿，按确认键进入。
- 3 按上、下键选择要下载的文件类型，按右键进入，按上、下键选择要下载的文件。
- 4 按确认键下载文件，下载完成后屏幕会有提示。下载完成后，按确认键即可进行观看。请注意，由于本机内存限制。下载完成后需在本目录下立即观看。退出该目录后需重新下载。本机不保留下载的文件。
- 5 按退出键退出。

注意：1. 洪恩在线和新浪少儿属于附送功能，由于不可抗拒因素造成服务终止，海信恕不另行通知。

2. 由于FLASH互动内容丰富，本机不支持输入字母、数字、拼音等互动操作。

3. 由于新浪少儿内容持续更新，其中含有很多互动操作，比如互动游戏，本机不保证支持其内的互动操作。

Internet: 天气、股票、新闻、乐库

声明:

1、在使用本设备获得通过网络传输的内容及服务前,您需要仔细阅读电视屏幕上出现的说明和条款,在您未仔细阅读或未认可说明及条款中的描述之前,请不要通过电视遥控器选择“同意”,在您选择“同意”之前,您无法通过本设备获得按“现状”提供的内容和服务;您选择“同意”之后,海信将认为您已经明示认可该免责说明,同时在您的设备网络连接有效的前提下,您可以获得按“现状”提供的内容和服务。

2、网络信息部分包括:乐库、新闻、天气、股票信息均为免费,来源于新浪网,内容仅做参考,本产品实现的是浏览器功能,海信不对以上信息的真实性及其带来后果负责;

3、网络信息部分包括:乐库、新闻、天气、股票信息服务均为免费,属于海信附送功能,由于不可抗拒因素造成服务终止,海信不承担责任;

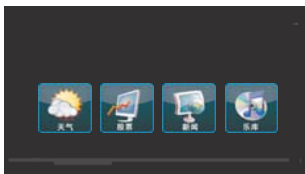
4、乐库音乐均为正版合法内容,受到法律保护;

5、所有网络相关服务,受到当地网络环境的影响,如果网络环境不佳,可能会造成信息获取缓慢或音乐播放停顿;

6、在偶然情况下,信息内容会出现错误;音乐会出现播放错误的提示,以及歌词显示错误等不正常的现象,这些现象非电视机故障;

7、为帮助用户使用,海信可能会通过信息页面右侧的图片栏进行操作提示,建议收到提示,按照提示操作。

天气: 查看天气预报



1 电视连上网络后,按D/EMP键进入EMP主界面,按左、右键选择Internet图标,按确认键进入Internet子界面。

2 按左、右键选择天气,按确认键进入。按上、下键选择您要查看天气的城市,按确认键进入查看最近三天的天气状况。

3 若屏幕上没有您要查看的城市,按上、下键选择“选择城市”,选中目标城市后按确认键可查看该城市的天气,再按媒体选择键即可将该城市添加到右边屏幕上;若要删除某城市,在屏幕右边选中该城市后,按DMP屏显键即可删除。

4 按退出键退出。

Internet

股票：查看股票行情



- 1 按D/EMP键进入EMP主界面，按左、右键选择Internet图标，按确认键进入Internet子界面。
- 2 按左、右键选择股票，按确认键进入上证指数/深证成指，按左、右键选择查看分时、日K、周K、月K。
- 3 按播放/暂停键进入股票搜索界面，按遥控器上的数字键可以输入股票代码，按屏显键进行删除，按交替键切换输入法，在输入框中输入股票代码或股票的汉字名称(此处支持模糊搜索，具体如何输入可参考下面“如何进行输入法操作”)，按确认键电视屏幕上会显示符合您输入条件的股票，按上、下键选中您想要查看的股票，按确认键此股票即可添加到屏幕的左边。
- 4 若要删除股票，按上、下键将光标移到该股票上，再按DMP屏显键即可删除您选中的股票。
- 5 按退出键退出。

如何进行输入法操作

按遥控器上的数字键可以输入，按屏显键进行删除，按交替键进行各种输入法切换：在英文小写“abc”、英文大写“ABC”、数字“123”和中文“拼音”输入法、笔画输入法中选择一种输入法。

以拼音输入法为例：切换到中文“拼音”输入法，先输入拼音，然后再按左、右键选择相应的汉字，按确认键确认输入。例如，输入中文“海”字，首先切换到中文“拼音”输入法，按“4、2、4”键就会出现选择拼音“gai、hai”，按右键选择“hai”，按下键后再按右键即可选择“海”字符，按确认键确认输入。

新闻：浏览新浪新闻



- 1 按D/EMP键进入EMP主界面，按左、右键选择Internet图标，按确认键进入Internet子界面。
- 2 按左、右键选择新闻，按确认键进入。
- 3 按上、下键选择感兴趣的频道，按右键进入该频道，按确认键查看详细内容。查看过程中，按上、下键可实现翻页功能，按左、右键可切换到另一条新闻（当前新闻为第一条按左键无作用，当前新闻为最后一条按右键无作用。）。
- 4 按退出键退出。

Internet

乐库：聆听音乐



1 按D/EMP键进入EMP主界面，按左、右键选择Internet图标，按确认键进入Internet子界面。

2 按左、右键选择乐库，按确认键进入。

3 按上、下键选择感兴趣的音乐排行榜，按右键进入该排行榜，查看过程中，按上、下键选择感兴趣的音乐，按确认键播放。

4 播放过程中，按确认键播放暂停，按左、右键切换下一首音乐。

5 按播放/暂停键进入音乐搜索界面。在音乐排行榜界面下，按交替键切换输入法，输入歌手名或歌曲名后，可按确认键确认，确认后显示搜索歌手歌曲列表或歌曲，按确认键播放。

输入法操作请参考“股票”目录下“如何进行输入法操作”。

6 查看音乐过程中，可按媒体选择键将音乐添加到收藏夹。若要删除收藏夹中音乐，在“我的收藏夹”中选中该音乐按DMP屏显键即可删除。

7 按退出键退出。

UPnP

UPnP:UPnP功能



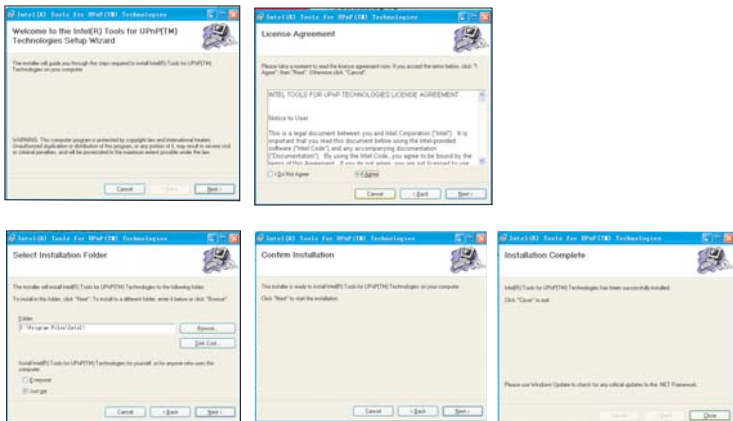
在要共享的电脑里（关于电脑和电视的连接方法请参考“网络”中的内容和图示），先安装IntelToolsForUPnPTechnology 软件（此安装文件在随机附送的光盘中），确认网络已连接，并确保电视机与要共享的电脑在同一个局域网内，再设置共享文件，此时进入UPnP进行UPnP操作，按确认键即可。

UPnP安装的注意事项：

1. 安装Intel的UPnP软件需要用户电脑操作系统中已经安装microsoft .net framework，如果用户操作系统版本较低，在安装时，系统会提示用户先安装microsoft .net framework，此时需要用户自行到网络上下载安装。
2. 随机赠送的软件光盘不能放到吸入式光驱中使用，否则有可能导致光驱损坏。

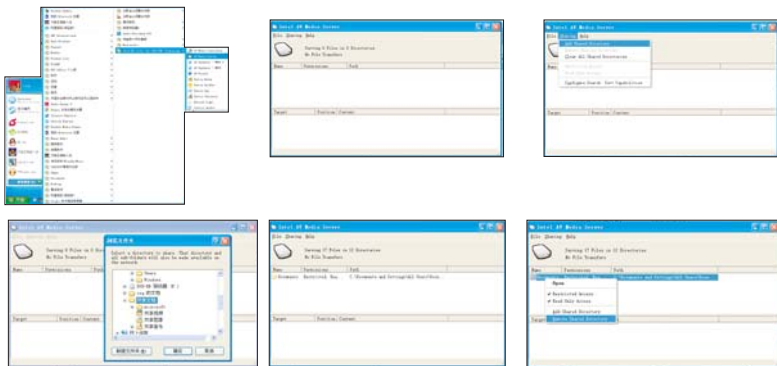
UPnp

UPnP软件安装:



IntelToolsForUPnPTechnology.msi安装: 双击IntelToolsForUPnPTechnology.msi进行安装, 选择“Next”--“I Agree”--“Next”--“Next”--“Next”--Close。软件安装完毕。

UPnP共享文件设置:



1. 打开安装UPnP软件的电脑, 选择“开始—所有程序—IntelToolsForUPnPTechnology—AV Media Server—弹出AV Media Server对话框—Sharing—Add Shared Directory—共享文件夹。
2. 这时候就可以到UPnP播放共享的文件夹中的内容。
3. 若要删除共享文件夹, 则右击Remove Shared Directory删除。

文件的管理

注意:

1. 对UPnP下电影、音乐、图片、FLASH、文本的操作同USB。
2. 不支持外挂的电影字幕。
3. 不支持视频文件的快进/快退操作。
4. 在UPnP下不支持文件删除功能。
5. 使用UPnP功能时, 请关掉共享电脑的防火墙, 否则无法实现UPnP连接。

复制文件: 实现视频/图片/音乐文件的复制



您可以对存储设备中的文件进行复制操作。

- 1 按D/EMP键进入EMP主界面, 按左、右键选择USB图标, 按确认键进入子界面。
- 2 按上、下、左、右键选择要复制的文件, 按右键确认, 被选中文件右侧标有●。
- 3 按DMP屏显键弹出功能窗口后, 选择复制, 按确认键。
- 4 按上、下键选择存放的位置或其它目标文件夹(选中目标文件夹后按右键可进入其子文件夹)。
- 5 按确认键开始复制, 操作结束, 屏幕提示完成。

删除文件: 删除存储器中不用的文件



您可以对存储设备中各类文件进行删除操作。

- 1 按D/EMP键进入EMP主界面, 按左、右键选择USB图标, 按确认键进入EMP子界面。
- 2 按左、右键选择文件夹图标, 按确认键进入。
- 3 按上、下、左、右键选择要删除的文件, 按右键确认, 被选中文件名右侧标有●。
- 4 按DMP屏显键弹出功能窗口, 按下键选择删除, 按确认键进入删除菜单。
- 5 按左、右键选择☑图标。
- 6 按确认键进行删除, 操作结束, 屏幕提示完成。

注意: 本功能可同时复制、删除多个文件, 但不能将复制文件存放在原文件目录下。

文件的管理

注意事项

1. 数字多媒体播放器的USB接口并非万能，它可以支持绝大多数的硬盘、数码相机、U盘等，若出现不识别情况，不属于本机故障，与设备的驱动有关。
2. 本机的USB接口提供5V电压，最大电流为500mA。某些存储设备由于采用的接口规范与标准USB协议有差异，因而会影响到数字多媒体播放器的正确识别，这属于正常现象。
3. 随着设备的不同，存储容量的不同，数字多媒体播放器读取信息需要的时间也是不一样的，有可能出现信息读取速度的暂时变慢，请注意这并非本机故障。
4. USB设备的文件系统格式支持FAT32格式，仅支持NTFS格式的读取，不支持NTFS格式的复制操作。
5. 请避免在文件读取过程中插拔USB设备，否则有可能损害您的系统文件。
6. 在系统忙于处理您的上一次操作时，请不要频繁按压其它功能键，否则会影响系统的处理速度。
7. 本机采用多系统工作，相当于一个复杂的电脑系统，所以在文件读取或播放时，由于USB设备的兼容性和稳定性的差异，可能会出现画面停止或功能不作用现象。请尝试关闭电视机使系统重新初始化，从而恢复正常工作。
8. 随着系统的不断完善与升级，实际显示和操作会与说明书有细微差别，此现象属正常情况。不会影响到您的正常使用与享受。
9. 当系统出现长时间不响应操作或出现“系统异常”提示信息时，当前系统可能暂时处于非正常运行状态。您可以重试当前操作或关机后重新启动，使系统恢复正常运行。
10. 若出现硬盘不识别情况，请尝试通过外接电源给硬盘供电或更换线长小于65厘米的标准USB2.0硬盘线。