

送站修理

※請務必填妥購買日期並蓋店章以確保應有權益

●除另有契約規定外，服務區域限中華民國管轄區內  
雷射頭及其他配件等之消耗材不在保證範圍內。

●天線、唱針、磁頭、攝像管、鏡頭、充電電池、熱感頭、印表頭、螢光燈管、燈泡、軸承刀片、

※服務保證範圍

留存聯機委書保存，並於本公司之工程師前往服務時主動提示本保證書以享受權益。

登錄或與公司聯絡(小家電產品免寄回)，始享有本公司自購買日起一年之免費服務，客戶  
為維護您的權利，應即詳實填寫購買日期並蓋店章，於一週內上網<http://www.sampo.com.tw>

請填您的惠顧

購買日期	年	月	日	經銷商	店址	電話
姓名	男	女	出生日期	年	月	日
地址	電子信箱					
電話	電話					

數位式錄音筆  MK-W831PL  MK-W841PL 機號

聲寶產品保證書



桃園縣龜山鄉大華村頂湖路26號

聲寶股份有限公司

保證書印製於說明書最後頁

請要求經銷商填妥購買日期及蓋店章，以確保您的權益



數位式錄音筆 使用說明書

MK-W831PL  
MK-W841PL



# User Manual

電源	4號電池 × 1	消耗功率	450mW	額定電壓	1.5V
淨重	約45g	外型尺寸	W105XD28XH16 (mm)	生產國別	中國

規格 (下面的規格是以512M記憶體容量為標準，如記憶體加倍則錄音時間也會延長一倍)

電源供應	.....	4號電池 × 1
消耗功率	.....	450mW
輸出功率	.....	600mW
錄音容量	.....	高音質錄音模式SP：約2080分鐘(約34.6小時) 低音質錄音模式LP：約8320分鐘(約138.6小時)
錄音格式	.....	高音質錄音SP：WAV 低音質錄音LP：ACT
播放格式	.....	VOC：WAV、ACT MP3：MP3、WMA (未保護)

## 警告

為了避免火災或是電擊的危險，請勿讓本機暴露於雨中或濕氣中。

為了防止聽力受損，請避免音量過大和長時間配戴耳機。為了您的安全，開車時或騎車時請勿使用本產品。

## 小心

為了避免電擊的危險，請勿打開封蓋或背板，內部並沒有任何使用者可更動的零件。若有任何疑問，請洽詢經銷商。

## 目錄

2	本機特點	8	時間設定	15	錄音	27	故障排除
3	安全注意事項	9	錄音模式設定	17	放音	28	緊急處理方法
4	各部名稱	10	錄音聲控靈敏度控制	18	MP3播放	28	免責聲明
5	安裝方法	11	音效模式設定	19	與電腦連結	29	關於售後服務
6	功能操作	12	播放模式設定	19	條件與安裝		
6	開機/關機	13	查詢剩餘儲存空間	19	連結		
6	音量調整	13	語音循環	20	異度空間		
7	錄音/放音/MP3放音模式切換	14	按鍵鎖功能	24	韌體更新		
7	耳機的使用	14	省電功能	25	錄音檔轉換		
7	檔案夾設定	14	刪除檔案	26	保養方法		

## 本機特點

- 聲控五段高感度調整功能。
- 區段循環放音、跟讀，可當語言學習功能。
- 可查詢錄音時間及剩餘可錄音時間。
- 內建喇叭。
- 具耳機功能。
- 可連結電腦。
- 按鍵鎖功能。
- 三個檔案夾功能，每個檔案夾最多可存999筆錄音。
- 電池電力指示，自動省電關機功能。
- 時間顯示功能，含錄音時間記錄。
- 可執行電話錄音功能。(需使用配件)



## 安全注意事項

在使用本機之前，應仔細閱讀下列事項及使用說明，閱後並請妥為收存，以備將來參考：

本機請勿置於雨中、濕氣中或避免陽光直射及遠離其他會產生熱能的裝置。

在本機和電腦連接進行通訊時，不要隨意扭動USB連線，以免資料中斷影響正常操作，而導致資料存取毀損。

在解除本機與電腦的連接前，先點擊電腦桌面右下角的USB圖示安全移除，再拔出USB連接線，這樣會減少電腦和本機出現錯誤。

使用本機的工作溫度為5<sup>o</sup>~35<sup>o</sup>C。

長期不使用本機時，應將其電池從電池座內拔出。

請勿將雜物或液體從機身開口處放進入機身內部。

當本機出現下列情況時，應請合格的維修人員進行維修：

A：故障或液體落入本機內。

B：雜物或液體落入本機內。

C：受到雨淋。

D：無法正常操作或性能出現明顯變化。

E：不慎跌落或外殼受損。

請勿擅自拆下任何蓋子、內部裝置或調校內部裝置，請交由本公司專業人員進行維修。

使用耳機時，請勿將音量調太大聲，以免聽力受損。

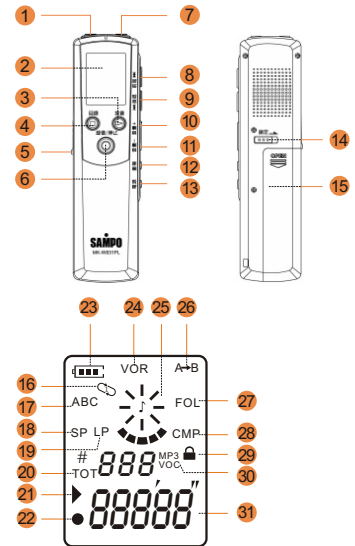
當耳朵產生耳鳴時，應將音量調小或取消耳機使用。

當使用開放式耳機時，請勿將音量調太大聲，以避免聽不到周遭的聲音。

## 各部名稱

- |            |            |             |              |
|------------|------------|-------------|--------------|
| 1. 麥克風插孔   | 10. 音量 - 鍵 | 19. 低音質模式   | 28. 比對       |
| 2. 顯示幕     | 11. 音量 + 鍵 | 20. 總錄音數及段數 | 29. 按鍵鎖指示    |
| 3. 放音鍵     | 12. 重複鍵    | 21. 放音指示    | 30. MP3/語音模式 |
| 4. 目錄鍵     | 13. 電源開關   | 22. 錄音指示    | 31. 數字指示     |
| 5. PC LINK | 14. 按鍵鎖開關  | 23. 電池電量指示  |              |
| 6. 錄音/停止鍵  | 15. 電池蓋    | 24. 聲控錄音指示  |              |
| 7. 耳機插孔    | 16. 重複指示   | 25. 工作盤指示   |              |
| 8. ►► 前進鍵  | 17. 檔案夾指示  | 26. 循環指示    |              |
| 9. ◀◀ 後退鍵  | 18. 高音質模式  | 27. 跟讀指示    |              |

包裝清單：  
 • 數位式錄音筆1台 • 對錄線1條 • 耳機1條 • 外接麥克風1條  
 • 光碟片1片 • USB傳輸線1條 • 使用說明書1本(含保證書)



## 安裝方法

### 安裝步驟

- 打開機背電池蓋，依正負極性裝入全新的1顆4號電池，將電池蓋裝回即可。
- 更換電池後，需再重新設定時間。

### 注意事項

- 因本機有外接揚聲器，耗電較大，建議用耳機播放，可延長播放時間。
- 電量不足時，無法進行錄音、放音及電腦連接。
- 電量低時，請及時更換電池。
- 電池請選購知名品牌電池，勿使用來路不明之電池。
- 請勿將電池放於高溫處，或燃燒、拆解、穿孔，以免電池釋放有毒物質造成損傷。
- 長時間不使用機器時，請將電池取出，以免電池液體流出損傷機器。
- 電池電量用盡時，請交至電池回收中心處理。
- 當電池漏液時，請儘速移除電池，並將漏液處擦拭乾淨，電池漏液屬人為使用疏失，機器送修時需自費，無法免費保固。

### 開機/關機

- 按住 **電源鍵** 不放，直至顯示幕出現待機畫面。
- 待機狀態下，三分鐘內無任何操作或長按 **電源鍵**，本機即會關機。

### 音量調整

- 按 **音量+** 或 **音量-**，可依個人需要調整音量的大、小聲。

### 注意事項

- 當外接耳機使用時，可調整音至適當位置。
- 使用耳機時應避免過大音量，以免造成耳朵永久傷害。

### 錄音/放音/MP3放音模式切換

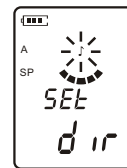
- 在待機狀態下，每按一下 **目錄鍵**，即可進行"錄音"、"放音"、"MP3放音"模式切換。

### 耳機的使用

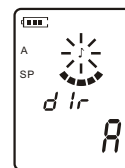
- 將耳機插頭插入本機"耳機孔"即可，耳機插頭要與本機插孔尺寸符合。

### 檔案夾設定

- 在待機狀態下，按住 **目錄鍵** 2秒，顯示幕顯示功能選擇"SET DIR" (如圖1)，按 **放音鍵**，按 **音量+** 或 **音量-** 選擇檔案夾的號碼設為A、B或C (如圖2)，按 **放音鍵** 確認或按 **錄音/停止鍵** 確認。



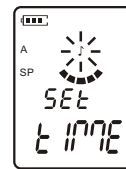
(圖 1)



(圖 2)

### 時間設定

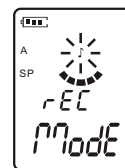
- 在待機狀態下，按住 **目錄鍵** 2秒，顯示幕顯示功能選擇"SET DIR"，按 **前進鍵** 或 **後退鍵** 選擇"SET TIME" (如圖3)，按 **放音鍵** 確認。按 **音量+** 或 **音量-** 修改時間設定，按 **退後鍵** 確定並移位，設定的順序是年/月/日/時/分，修改完畢，按 **放音鍵** 確認，或按 **錄音/停止鍵** 確認。



(圖 3)

### 錄音模式設定

- 在待機狀態下，按住 **目錄鍵** 2秒，顯示幕顯示功能選擇"SET DIR"，按 **前進鍵** 或 **後退鍵** 選擇"REC MODE" (如圖4)，按 **放音鍵** 確認。按 **音量+** 或 **音量-** 選擇錄音模式 (共四種：SP、LP、SP+VOR、LP+VOR)，按 **放音鍵** 確認，或按 **錄音/停止鍵** 確認。



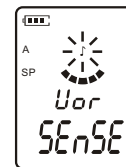
(圖 4)

### 說明

- 錄音模式共四種：01-SP (優質錄音)、02-LP (長時錄音)、03-SP (VOR) (優質錄音+聲控)、04-LP (VOR) (長時錄音+聲控)

### 錄音聲控靈敏度控制

- 在待機狀態下，按住 **目錄鍵** 2秒，顯示幕顯示功能選擇"SET DIR"，按 **前進鍵** 或 **後退鍵** 選擇"VOR SENSE" (如圖5)，按 **放音鍵** 確認。按 **音量+** 或 **音量-** 選擇錄音靈敏度，數字越大靈敏度越高(共有5級)，按 **放音鍵** 確認，或按 **錄音/停止鍵** 確認。



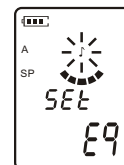
(圖 5)

### 注意事項

- 開啓聲控靈敏度時，當無聲音時便會暫停錄音，有聲音再繼續錄音，此時聲控靈敏度的設定會影響到啓動錄音的執行。



### 音效模式設定

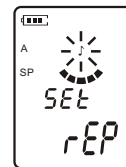
- 在待機狀態下，按住 **目錄鍵** 2秒，顯示幕顯示功能選擇"SET DIR"，按 **前進鍵** 或 **後退鍵** 選擇"SET EQ" (如圖6)，按 **放音鍵** 確認。按 **音量+** 或 **音量-** 選擇音效模式(共5種：正常、DBB、JAZZ、DISCO、CLSS)，按 **放音鍵** 確認，或按 **錄音/停止鍵** 確認。



(圖 6)

### 播放模式設定

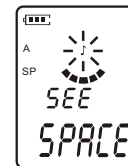
- 在待機狀態下，按住 **目錄鍵** 2秒，顯示幕顯示功能選擇"SET DIR"，按 **前進鍵** 或 **後退鍵** 選擇"SET REP" (如圖7)，按 **放音鍵** 確認。按 **音量+** 或 **音量-** 選擇播放模式 (共3種：正常-NO、單曲重複-ONE 、全部重複-ALL )，按 **放音鍵** 確認，或按 **錄音/停止鍵** 確認。



(圖 7)

### 查詢剩餘儲存空間

- 在待機狀態下，按住 **目錄鍵** 2秒，顯示幕顯示功能選擇"SET DIR"，按 **前進鍵** 或 **後退鍵** 選擇"SEE SPACE" (如圖8)，按 **放音鍵** 確認，此時顯示幕會顯示目前剩餘的儲存空間，按 **錄音/停止鍵** 確認。如果改變錄音音質模式，顯示的剩餘儲存空間亦會改變。



(圖 8)

### 語音循環

- 在放音時，按 **重複鍵**，把當前時間點設為循環的開始點，此時顯示"A→"，表示已設循環放音的起點，再按一次 **重複鍵**，顯示"A→B"，表示從A段到B段循環放音複讀。按 **錄音/停止鍵** 可取消循環複讀並回到待機狀態。



### 按鍵鎖功能

- 在任何狀態下，均可將 **按鍵鎖開關** 推向右"鎖定"，鎖定鍵盤，顯示幕顯示 "🔒" 符號。再次將 **按鍵鎖開關** 推向左，便可取消按鍵鎖。

### 省電功能

- 執行功能選擇中各項設定時，如果超過30秒仍無按鍵操作，本機會自動返回待機狀態。(省電功能對正在執行PC連接、刪除、錄音、放音時無效)

### 注意事項

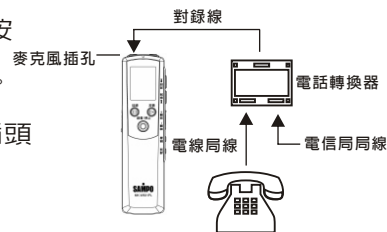
- 電量不足時，本機會顯示低電壓字樣(  $LO$   
*bAtt* )。

### 刪除檔案

- 在停止狀態下，長按 **重複鍵**，再按 **音量+** 或 **音量-** 選擇刪除單筆檔案或刪除整個資料夾檔案，按 **放音鍵** 確認刪除。按 **錄音/停止鍵** 取消刪除退出。

### 錄音

- 在待機狀態下，錄音筆顯示幕上首先顯示當前檔案夾號碼、當前錄音內容長度和當前錄音內容的序號約2秒。在待機狀態下，按 **音量+** 或 **音量-** 可轉換錄音方式("LP"為長時錄音、"SP"為優質錄音)及開啓/關閉靈敏度(VOR)功能。
- 使用內置麥克風或外接麥克風錄音：將麥克風對準錄音源，按住 **錄音/停止鍵** 約1秒以上即開始錄音。按一下 **放音鍵** 即可暫停錄音，再按一下 **放音鍵** 便會繼續錄音。若要停止錄音，按一下 **錄音/停止鍵** 即可。
- 電話錄音：將外接電話線及電話機局線分別接入電話轉換器，將音頻線插頭分別接到電話轉換器及本機的麥克風外接插孔。(如圖16)  
(接下頁)





(圖 1 6)

- 將錄音轉錄至外置器材：將音頻線插頭接至本機耳機輸出插孔以及外置器材輸入端處，然後同時按下本機的 放音鍵 及外置器材的錄音鍵。(為避免錄音失敗，請先做好外置器的錄音測試)
- 錄音檔案夾說明：本機共有三個檔案夾，分別為A、B或C，可自行選擇欲錄音的檔案夾位置，選擇完畢回到待機狀態後，按一下 **錄音/停止鍵** 即可開始錄音。

### 注意事項

- 本機錄制的格式：LP為ACT、SP為WAV。ACT檔要在電腦上播放，請先轉成WAV (請參考P.17錄音檔轉換)
- 錄音記憶體錄滿時，本機會自動停止錄音，但無顯示。
- 如按住 **錄音/停止鍵** 將無法進入錄音狀態，同時機器會發出滴滴聲提示沒有可錄空間。

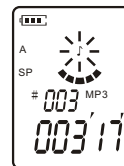
### 放音

- 選擇語音訊息儲存的檔案夾：在待機狀態下，按住 **目錄鍵** 約2秒，顯示幕顯示"SET DIR"，按 **放音鍵** 確認。按 **音量+** 或 **音量-** 選擇語音訊息儲存的位置"A或B或C"，選擇完畢，按 **放音鍵** 確認。按 **錄音/停止鍵** 退出選擇。
- 手動查尋語音訊息：使用 **前進鍵** 或 **後退鍵** 選擇上一段或下一段語音訊息或曲目。
- 播放語音訊息：按 **放音鍵** 播放當前的曲目或語音訊息，同時錄音筆顯示幕顯示當前所播放的訊息時間。播放中，按一下 **放音鍵** 暫時停止播放，再按一下 **放音鍵** 便繼續播放或長按 **前進鍵** 或 **後退鍵** 可進行曲目快速前進或快速倒退。亦可按 **音量+** 或 **音量-** 調整播放的音量大小聲。
- 重複播放：在播放過程中，按一下 **目錄鍵**，進入重複播放模式，顯示幕顯示"rEP"，按 **前進鍵** 或 **後退鍵** 選擇： 單曲重複、 資料夾重複，按 **放音鍵** 確認。

## 功能操作

### MP3播放

- MP3模式：在語音模式(VOC)停止狀態下，按一下 **目錄鍵**，切換到MP3模式(MP3)。  
"#003"表示播放曲目編號，"003'017"表示播放時間。
- MP3播放/暫停/停止/音量調整/循環/刪除，操作均與語音模式操作相同。
- 跟讀/比對：在MP3循環(A-B)狀態，再按 **重複鍵** 或 **後退鍵**，顯示幕顯示"FOL"，此時進入跟讀狀態，開始記錄使用者聲音，時間長度為A-B循環時間，時間到後，又播放原音，再按 **重複鍵** 或 **後退鍵**，顯示幕顯示"CMP"，此時進入比對播放狀態，再按 **重複鍵** 或 **後退鍵** 則回MP3正常播放狀態。
- 音效(EQ)模式：在MP3播放狀態，長按 **目錄鍵**，再按 **前進鍵** 或 **後退鍵**，選擇音效：Eq-01(正常)、Eq-02 DBB、Eq-03 JAZZ、Eq-04 DISCO、Eq-05 CLSS，再按 **放音鍵** 確認退出。



## 與電腦連結

### 條件與安裝

- 條件：需要一台WINDOWS操作系統的電腦以及光碟機和一條連接線。
- 安裝：放入驅動光碟後點選"SETUP.EXE"，依安裝程序與提示，輸入安裝完畢即可。

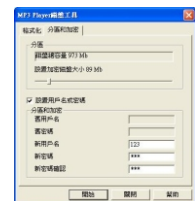
### 連結

- 連接好USB線，將USB線的插頭插入本產品的USB插孔，另一頭插入電腦的USB插頭即可，此時顯示幕顯示"PCUSB"，電腦上出現一個"卸除式硬碟"，即可上傳及下載。

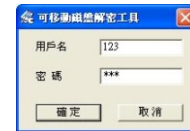
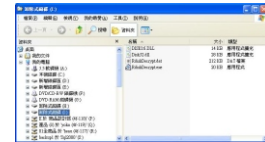
### 異度空間

- 一般用戶都會受到“資料洩密”的困擾，不願讓自己的“個人資料”被別人看到，當朋友借用時只能先刪除這些“隱私”，這樣造成很大的麻煩。本機提供的“異度空間”功能徹底解決了這個問題。
- 可用本機附帶的工具把USB磁碟分割為任意比例的兩個部份，用戶在電腦上可以看到兩個卸除式磁碟，並把其中一個加密(也可以不加密)，將內容隱藏起來，沒有密碼就不能看到這些資料，這就是非常好用的“異度空間”功能。

1. 將錄音筆連接到電腦上。
2. 執行隨機附帶的安裝程式工具包MP3 Player Disk Tool(如右圖)
3. 首先看到的格式化工具(如右圖)，選擇“分區和加密”選項，將加密磁碟容量選擇一個合適的容量，並勾選設定用戶名或密碼，在“新用戶名”處輸入用戶名，在“新密碼”處輸入密碼，在“新密碼確認”處重新輸入相同的密碼，點擊“開始”按鈕，則開始分區。



4. 分區完成，提示如右圖。
5. 按"確定"後電腦提示重新啓動，確定並重新啓動電腦。
6. 啓動後可以看到兩個磁碟 (Windows 2K Sp4前的版本只能看到一個磁碟)，點看加密的磁碟，上面有三個檔，其中兩個為隱藏檔，一個為可執行檔，且磁碟空間只有300K大小。(如右圖)
7. 執行可執行檔"RdiskDecrypt.exe"，在對話方塊中輸入用戶名和密碼(如右圖)，如果正確，則可以打開磁碟，進行copy檔。
8. 每次連接電，都必需輸入用戶名和密碼才能打開加密磁碟。

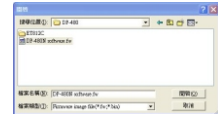


### 注意事項

- 將一個磁碟分為兩個磁碟會將磁碟資料清除，請提前備份磁碟上的資料。兩個磁碟合併為一個時也會清除資料。
- 請不要丟失您輸入的用戶名和密碼，否則將無法用到加密磁碟。而且只能靠合併磁碟來取消加密磁碟，這樣會損失加密磁碟內的檔案。

## 韌體更新

- 本錄音筆可以利用電腦上安裝的工具軟體升級或維修系統韌體。
  1. 將錄音筆連結到電腦，執行電腦上的升級工具“MP3 Player Update” (如右圖)，然後點擊“選擇新版本韌體檔”按鈕。
  2. 選擇新的韌體程式 (請在本公司的網站上下載 [Http://www.wonder.com.tw](http://www.wonder.com.tw))
  3. 點擊“開始升級”按鈕，系統開始升級工作。

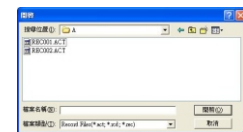


## 注意事項

- 韌體升級是用於提高和優化錄音筆的性能。不採用韌體升級也不會影響錄音筆本身的正常運作。
- 韌體升級可能會因錯誤操作而導致錄音筆不能正常工作! 請在操作前詳細閱讀說明書，該操作適合具有一定電腦操作基礎的人員使用。

## 錄音檔轉換

- 本錄音筆錄制的ACT格式的檔，必需先轉換成WAV檔才能在電腦上播放，可以利用隨機附帶的安裝程式工具包轉換為WAV格式。
  1. 執行“Sound Converter”程式，點擊“打開”按鈕。(如右圖)
  2. 選擇要轉換的ACT檔。(如右圖)
  3. 點擊“轉換”按鈕，開始轉換為WAV檔。(如右圖)



## 保養方法

- 機體外殼上的任何指紋、灰塵或污漬，僅用乾淨、柔軟的布沾微量的水擦拭即可，不要使用任何清潔劑，如酒精、氨水、磨光劑或油蠟等用品，以免傷害機體外殼。
- 充電電池、鹼性電池、碳鋅電池不能相互混合使用，並請選購知名品牌電池，勿使用來路不明之電池。
- 使用電池時，請依正負極性裝入，以免發生危險。
- 請勿將電池放於高溫處，或燃燒、拆解、穿孔，以免電池釋放有毒物質，造成損傷。
- 長時間不使用時，應將電池取出，以免電池液體流出損壞機體。
- 電池電量用盡時，請交至電池回收中心處理。



## 故障排除

- 顯示幕無顯示 —
  - 電池電量是否用盡。
  - 電池正負極是否安裝正確。
- 不能錄音 —
  - 是否處於按鍵鎖定狀態。
  - 是否已無剩餘錄音空間。
  - 電池電量是否用盡。
- 喇叭無聲 —
  - 音量調整鍵是否處於"0"的位置。
  - 耳機是否處於連接狀態。
- 不能放音 —
  - 是否處於按鍵鎖定狀態。
  - 是否無錄音內容。
  - 電池電量是否用盡。
- 耳機無聲 —
  - 音量調整鍵是否處於"0"的位置。
  - 耳機是否正確插入。



- 若錄音筆發生異常，請先將電池取出，並速與客服專線 0800-000150 或就近經銷商洽詢。

### 免責聲明

- 此產品為電子數位機器，如有電源不穩(連接電腦或電池)的現象及操作不當，可能會導致資料遺失。在此強烈建議您將重要資料備份。本公司對於任何資料遺失所造成的損失或賠償，恕難負責。
- 本手冊業經仔細檢查及校對，但仍不排除文字拼寫及技術錯誤之可能，若因錯誤導致與實機不符時，以實機為準，此種錯誤或疏漏不能當呈堂的依據，其將於新版予以修正。
- 本手冊之全部內容，本公司享有隨時修改之權力，且不另行通知。

### 關於售後服務

若發生故障，請立即停止使用，並將電池取出。若在故障狀態下繼續使用，或自行修理，均可能發生危險。

請在送修前對照故障排除方法P.27，先檢查清楚。

送修前，請先聯絡客服專線 0800-000150，將產品型號及故障情形詳細說明，客服人員會協助處理。絕對不要自行拆開外殼進行修理。

委製/進口商：旺德電通股份有限公司

售後服務專線：0800-000150

台北 (02)8990-4440 台南 (06)202-6536

台中 (04)2380-0098 高雄 (07)350-9091

### 注意事項

※ 本家電產品使用於營利商業用時，其保證期限按保證書所載期限減半保固

※ 保證書內容購買日期未填寫或經塗改或與現物不符者，則失去保證書保證效力

※ 本產品售後服務委託售後服務商：旺德電通股份有限公司 服務專線：(02)8990-4440

如有下列情形之一者，雖在保證期間內亦不予免費優待

• 由於天災地變或人為引起之故障或損毀

• 因使用之過失或使用錯誤，以致商品故障或損毀

• 擅自改裝商品或經外人檢修所引起之故障或損毀

• 安裝位置之遷移或搬運所引起之故障或損毀

• 故障之起因發生在機體以外者(如：錄影(音)帶，天線...等)