



Plantronics Voyager® PRO  
使用者指南

## 歡迎使用

感謝您購買 Plantronics Voyager PRO 耳機。此指南內含新耳機的設定與使用操作指示。

使用本產品之前，請先參考重要產品安全及充電資訊專用安全說明指南。

## 產品註冊

請造訪 [www.plantronics.com/  
productregistration](http://www.plantronics.com/productregistration)

在線上註冊產品，以便為您提供最佳服務與技術支援。

## 取得協助

Plantronics 技術協助中心隨時為您提供協助！您可以取得常見問題的回覆、利用電子郵件詢問問題、透過網際網路接收服務，或與代表人員直接談話。請造訪

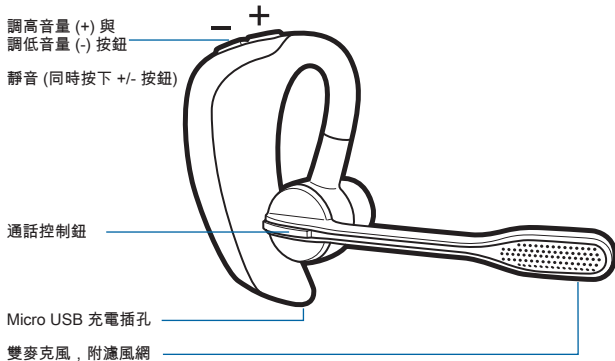
<http://www.plantronics.com/china/cn/support/>

**注意：**如果您考慮退回本耳機，請先聯絡技術支援中心。

**注意：**若要進行耳機配對，您的通行金鑰 (PIN 碼) 是 0000。

包裝內容與配件 .....	iv
耳機充電 .....	2
使用 AC 充電器 .....	2
檢查電池狀態 .....	3
自動電池狀態警示 .....	3
將耳機配對 .....	4
如何將耳機與手機進行首次配對 .....	4
配戴調整 .....	6
更換耳塞 .....	7
耳機控制與指示燈 .....	8
使用多個 Bluetooth 手機 .....	11
如何開始通話 .....	11
在另一支配對手機上通話時如何接聽新來電 .....	11
疑難排解 .....	12
產品規格 .....	13
有限保固 .....	14

## 包裝內容與配件



## 包裝內容與配件



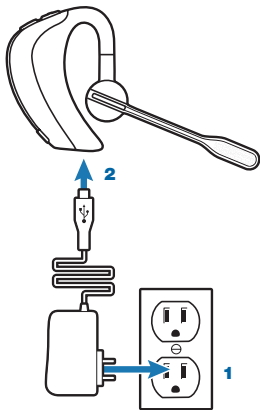
交流電充電器  
(100-240v)



柔軟耳塞 (小、中、大)  
與泡棉耳塞套

如需完整的配件購買清單，請前往 [www.plantronics.com](http://www.plantronics.com)。



## 耳機充電



### 使用 AC 充電器

您的新耳機在完全充電狀態下效能最佳。耳機連接至充電器時請勿使用。

#### 充電時間

1.5 小時 .....	
完全充電	
30 分鐘 .....	
第一次使用前的 最低充電量	

**注意：**請在接近室溫的環境下充電；請勿在溫度低於 0°C (32°F) 或高於 40°C (104°F) 的環境中充電。

## 檢查電池狀態

若要檢查其狀態，必須先開啟耳機電源。按一下電源按鈕。指示燈會呈紅色閃爍以顯示電池充電程度。

### 充電指示燈

紅色閃爍	電池容量
米	 超過 2/3 滿
米 米	 1/3 至 2/3 滿
米 米 米	 低於 1/3 滿

## 自動電池狀態警示

當電池電量過低時，會自動發出提示音與英語語音提示。

### 電量不足警示

電池容量	提示音	語音提示
剩下 30 分鐘 通話時間 (此提示只會在 通話中出現)	每 15 分鐘	每 15 分鐘重複 一次「Battery Low」
10 分鐘 通話時間	每 30 秒 三聲高音	每 3 分鐘重複一 次「Recharge Battery」的語 音提示

## 將耳機配對

第一次使用耳機之前，您必須將耳機與 Bluetooth® 手機配對。此款全新耳機配備 Plantronics QuickPair™ 技術，能簡化 Bluetooth 設定程序。第一次開啟時，耳機會自動進入配對模式達 10 分鐘。一旦配對成功，您的耳機隨時可使用。

如果 10 分鐘後配對沒有成功，耳機會自動關閉電源。在您重新開啟耳機時，耳機會自動進入配對狀態直到與 Bluetooth 手機成功配對。

**請注意：**本耳機配備安全簡易配對功能 (Secure Simple Pairing, SSP)。如果您的手機支援 SSP 功能，您將不必輸入通行金鑰 (PIN 碼)。

## 如何將耳機與手機進行首次配對

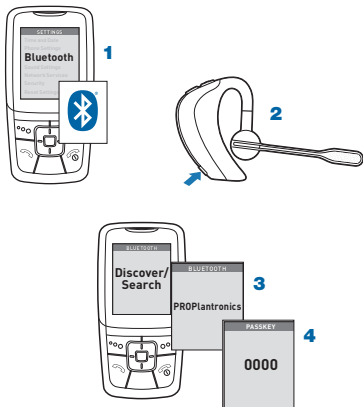
- 1** 開啟電話的 Bluetooth 功能。  
對大部分的手機來說，您需要選取設定/工具 > 連線 > Bluetooth > 開啟。請參閱您手機的使用者指南以取得更多資訊。
- 2** 開啟耳機電源。  
按住電源鈕直到指示燈 LED 呈紅色/藍色閃爍。耳機目前處於配對模式。  
如果您沒看到紅色/藍色閃爍，請按住電源按鈕以關閉耳機電源，然後再次按住電源按鈕，直到看到紅色/藍色閃爍為止。



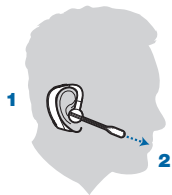
## 將耳機配對

- 3 使用手機上的命令來定位耳機。  
對大部分的手機來說，您需要選取  
「設定/工具 > 裝置 > Bluetooth >  
PROPlantronics」。請參閱您手機的使用者  
指南以取得更多資訊。
- 4 若手機提示輸入通行金鑰 (PIN 碼)，請輸入  
「0000」。  
若您耳機上的指示燈呈藍色閃爍時，則配  
對成功。您的耳機正在連線中，可以開始  
使用。

**注意：**若要將耳機與另一支手機配對，請開啟  
手機電源，然後重複步驟 2 至 4。

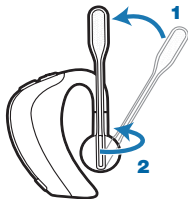


## 配戴調整



調整至最佳音質與最舒適的配戴位置。

- 1** 將耳掛掛在耳後並置入耳機，讓喇叭和耳塞舒適地置於耳朵內部。
- 2** 上下轉動吊桿使其對準您的嘴角，以達到最佳語音清晰度。



調整麥克風吊桿可將耳機配戴在任一邊的耳朵上。

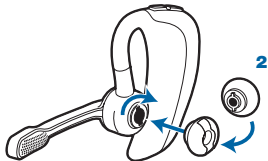
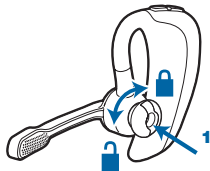
- 1** 轉動吊桿，使呈垂直角度。
- 2** 將吊桿和喇叭旋轉到耳機的另一面。

## 更換耳塞

耳機已預先安裝好中型耳塞，但您可以自行更換成隨附的選用小型或大型耳塞。

- 1** 若要取下耳塞，請以拇指及食指抓住耳塞。將其輕輕地推向喇叭罩，並向左旋轉 45 度。然後將耳塞輕輕地從耳機上取下。
- 2** 若要裝上新耳塞，請將耳塞的凸點對準喇叭罩的插槽。向右旋轉 45 度時，將耳塞輕輕地推向喇叭罩。當固定住時，耳塞即無法再旋轉。

**注意：**您可以使用選購的泡棉耳塞套增添配戴時的舒適度與穩定度。



## 耳機控制與指示燈

	操作	指示燈 LED	提示音
電源開啟/關閉	按下電源開啟/ 關閉鈕 2 秒。	開啟: 呈藍色亮起 2 秒 關閉: 呈紅色亮起 2 秒	開啟: 上升音 關閉: 下降音
檢查耳機電源 是否開啟	按一下通話控制鈕。 或音量 + 或 - 按鈕。	短促藍色閃爍	無
通話接聽/結束	按一下通話控制鈕。	無	低音、低音、高音之後 接一聲低音
將通話從耳機 轉接到手機， 或從手機轉接至耳機	在通話時，按下 通話控制鈕 1 秒。	無	兩聲低音之後接一聲 提示音
拒絕接聽	在來電時，按下 通話控制鈕 1 秒。	無	一聲低音

## 耳機控制與指示燈

	操作	指示燈 LED	提示音
未接來電	按一下任意按鈕以清除指示燈 LED。	5 分鐘期間或直到清除為止每 10 秒紫色閃爍三次	無
靜音 (通話期間)	同時按住音量 + 和 - 按鈕，直到聽見狀態提示為止。只有在通話中才會有提示。	無	靜音開啟順序是高音、低音，之後接著「Mute On」(英語) 語音提示。15 分鐘後只會發出高音、低音的狀態提示音。每 15 分鐘重複一次整個順序，直到靜音功能被關閉為止。  靜音關閉 順序是高音、低音，之後接著「Mute Off」(英語) 語音提示。
調整音量 (通話期間)	按一下音量 + 或 - 鈕。	呈藍色閃爍 1 次	音量每調整一次就會發出一聲提示音。達到最低/最高音量時會發出兩聲提示音。

**△警告：**請勿長時間以高音量使用耳機。否則可能導致聽力受損。請以適當音量收聽。如需更多有關耳機與聽力的資訊，請造訪 [www.plantronics.com/healthandsafety](http://www.plantronics.com/healthandsafety)。

時間長度：「按一下」是指 1 秒以內。「按下」是指 1 到 4 秒之間。

## 耳機控制與指示燈

	操作	指示燈 LED	提示音
重撥	按一下兩次 通話控制鈕。	無	兩聲低音
聲控重撥 (若手機支援的話)	按下通話 控制鈕 1 秒鐘。	無	一聲低音 (之後手機可能 會提示您下達命令)
通電指示燈 LED (啟用/停用)	開啟耳機電源， 同時按下電源鈕及 音量 + 和 - 按鈕 1 秒。	開啟指示燈: 呈藍色 亮起 2 秒。 關閉指示燈: 呈藍色亮起 2 秒內慢慢淡去	一聲低音
離開 Bluetooth 範圍 超過 30 秒後重新 連線	按一下通話控制鈕。	呈藍色閃爍 1 次	一聲低音

## 使用多個 Bluetooth 手機

Plantronics Voyager PRO 支援多點技術，可讓您的耳機搭配兩支不同的 Bluetooth 行動電話使用。有關如何將耳機與第二支手機配對，請參閱第 4 頁的「將耳機配對」。

### 如何開始通話

耳機會在您最近用來撥出電話的手機上開始通話或重撥。若要使用第二支手機，請使用第二支手機的控制鈕開始通話。第二支手機會與耳機建立即時連結。

**注意：**接聽第二支手機的來電時，本耳機無法保留進行中的電話。

### 在另一支配對手機上通話時如何接聽新來電

若要接聽第二通電話，您必須結束進行中的通話，或將進行中的通話轉接回第一支手機。有關轉接電話的方法，請參閱第 8 頁的「耳機控制」。

**注意：**如果選擇不接聽第二通電話，且第二個手機上有語音信箱，則該通電話將進入語音信箱。

- 1** 結束進行中的通話。  
按下通話控制鈕 1 秒鐘。
- 2** 接聽第二通來電。  
再按一下通話控制鈕。

**秘訣：**為避免在切換通話時發生問題，請使用耳機上的通話控制鈕，勿使用手機上的按鈕。

## 疑難排解

---

手機找不到耳機。

將手機及耳機的電源皆關閉再開啟，然後重複第 4 頁上的配對程序。

---

我無法輸入  
我的通行金鑰/  
PIN 碼。

將手機及耳機的電源皆關閉再開啟，然後重複第 4 頁上的配對程序。[您的通行金鑰 \(PIN 碼\) 是「0000」。](#)

---

我聽不到  
來電者/撥號聲。

耳機的電源可能未開啟。按一下任意按鈕。如果呈藍色閃爍，則耳機的電源已開啟。否則，按下電源開啟/關閉按鈕約 2 秒，直到聽見一聲提示音或看見指示燈呈藍色亮起。

您的耳機電池可能已耗盡電量。將電池充電。請參閱第 2 頁「耳機充電」。

您的耳機已離開手機的範圍超過 30 秒。請移回範圍內，然後按下通話控制鈕進行手動重新連線。

---

來電者無法  
聽見我的聲音。

請確認耳機已正確放置在耳內，麥克風也指向您的嘴角。請參閱第 6 頁的「配戴調整」。

檢查並確定您並未啟動靜音功能。請參閱第 9 頁的「耳機控制」。

---



## 產品規格

通話時間*	最長 6 小時
待機時間*	最長 5 天或 120 小時
範圍*	多達 33 英呎 (10 公尺)
耳機重量	17.5 公克
電池類型	不可更換的充電式鋰離子 高分子
充電時間	完全充電需 1.5 小時
Bluetooth 版本	2.1 + EDR (增強的資料傳輸 速率) 與安全簡易配對 (SSP)

Bluetooth 定義	耳機 (HSP) 與免持聽筒 (HFP)
電源要求	5V DC – 180 mA
收藏/作業溫度	32°F - 104°F (0-40°C)
充電溫度	32°F - 104°F (0-40°C)

\* 實際效能會因電池和裝置而異。當您移至範圍外時，音質會隨之降低，音質亦取決於與耳機配對的裝置。

## 有限保固

本保固涵蓋Plantronics 生產、出售或認證之產品的材料與成品瑕疵。

本保固期限為自產品購買日起為期一年。

本保固僅適用於持有原始購買收據的使用者。

如需取得服務，請與Plantronics聯絡。請造訪：<http://www.plantronics.com/china/cn/support/> 查詢您所在地區的聯絡號碼與服務中心聯絡，或請與經銷商聯絡。

本保固是Plantronics產品的完整保固。

本保固賦予您特定的法律權利，您亦可能擁有其他權利。請與經銷商或服務中心聯絡，以取得有限保固的完整詳細資料，包括本有限保固未包含的項目。



CMIIT ID: 2009DJ0548

Complies with  
IDA Standards  
DA101760

345 Encinal  
Santa Cruz, CA 95060  
United States  
Tel: 800-544-4660  
[www.plantronics.com](http://www.plantronics.com)

©2009 Plantronics, Inc. All rights reserved. Plantronics, the logo design, Plantronics Voyager, QuickPair, and Sound Innovation are trademarks or registered trademarks of Plantronics, Inc. The Bluetooth® word mark and logos are owned by the Bluetooth SIG, Inc. and any use of such marks by Plantronics, Inc. is under license. All other trademarks are the property of their respective owners.

Patents US 5,210,791; Patents Pending  
81575-26 (03/09)

